



# ART™

SPARKLING WATER MAKER



**REGISTER NOW!**  
AND UPGRADE YOUR  
SODASTREAM EXPERIENCE

---

Scan or go to [sodastream.com/regA](https://sodastream.com/regA)



V PŘÍPADĚ DOTAZŮ NÁS KONTAKTUJTE: **CZ: +420 323 204 204**  
V PŘÍPADĚ OTÁZOK NÁS KONTAKTUJTE: **SK: 0850 002 003**  
KÉRDÉS ESETÉN FORDULJON HOZZÁNK: **HU: +36 23 330 830**

**Čeština ..... 4**

**Slovenčina ..... 22**

**Magyar ..... 40**

# ROZLUČTE SE s jednorázovými plastovými lahvemi



## A TĚŠTE SE na dokonalý zážitek ze sycením



Patentovaný systém  
rychlého uchycení  
bombičky



Lahve vhodné do  
myčky



Unikátní technologie  
nacvaknutí a fixace  
lahve




Ergonomická páka  
sycení



Bezdrátový  
výrobek

## OBSAH

<b>ZÁKLADNÍ POPIS</b>	<b>6</b>
SEZNAMTE SE S VAŠÍM VÝROBNÍKEM ART™	7
<b>JAK NA TO</b>	<b>8</b>
BOMBIČKA CO <sub>2</sub> QUICK CONNECT	8
ZASOUVÁNÍ LAHVÍ POMOCÍ NACVAKÁVACÍHO SYSTÉMU	10
PŘÍPRAVA PERLIVÉHO NÁPOJE - KOUZELNÝ OKAMŽIK!	12
<b>POKYNY PRO UŽIVATELE</b>	<b>14</b>
UŽIVATELSKÝ CERTIFIKÁT	14
INSTALACE	15
PÉČE	17
PRO VAŠI BEZPEČNOST	17
OMEZENÁ ZÁRUKA	19

 K zajištění Vaší bezpečnosti si před použitím výrobku perlivé vody přečtěte pokyny k instalaci a bezpečnostní upozornění na stranách 15 a 17. Uložte je na bezpečné místo a předejte dalším uživatelům v  
Více podrobností a informací o našich výrobních perlivé vody, včetně návodů na používání a odstraňování problémů, najdete na stránce podpory na adrese [sodastream.cz](http://sodastream.cz)

# VŠE, CO POTŘEBUJETE PRO VÁŠ VLASTNÍ PERLIVÝ NÁPOJ



VÝROBNÍK PERLIVÉ  
VODY  
sodaStream  
ART™



sodaStream  
1 L LAHVE NA VÝROBU  
PERLIVÉ VODY BEZ  
OBSAHU BPA

+

VIČKO  
(LAHVE)



sodaStream  
BOMBIČKA CO<sub>2</sub>  
QUICK CONNECT\*

—

Patentovaná technologie

\*80L bombička CO<sub>2</sub> SodaStream® (vyráběna na základě licence) připraví až 80 litrů perlivé vody v závislosti na stupni sycení a typu výrobku perlivé vody.

# SEZNAMTE SE S VAŠÍM VÝROBNÍKEM ART™

PÁKA  
SYCENÍ

NACVAKÁVACÍ  
SYSTÉM

TRUBICE PRO  
SYCENÍ VODY

PODPĚRA  
LAHVE

SKLOPNÁ  
POJISTKA

DRŽÁK  
BOMBIČKY

ZADNÍ KRYT



## KOMPATIBILNÍ POUZE S NÁSLEDUJÍCÍMI VÝROBKY:

sodaStream lahev na výrobu  
perlivé vody bez obsahu BPA\*

Bombička CO<sub>2</sub>  
Quick Connect sodaStream



1L



0.5L



1L

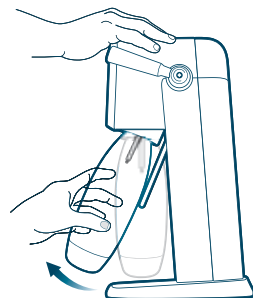


\*Zkontrolujte kompatibilitu na obalu lahve.

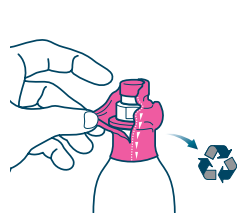
# BOMBIČKA CO<sub>2</sub> QUICK CONNECT



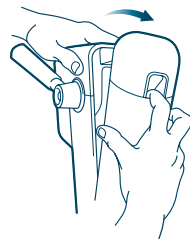
**VIDEO NÁVOD  
K INSTALACI –  
NAČTĚTE QR KÓD  
A SLEDUJTE**



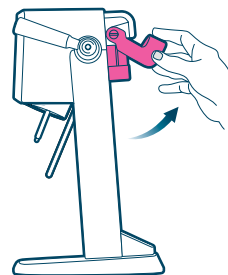
**!** Vyjměte lahev na výrobu perlivé vody bez obsahu BPA, než instalujete bombičku CO<sub>2</sub>.



**1** Odstraňte ochranný obal a sejměte krytku.



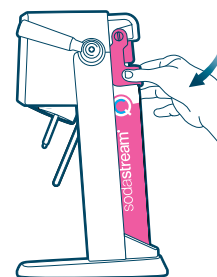
**2** Opatrně odstraňte zadní kryt.



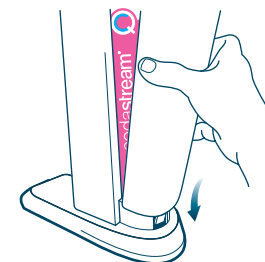
**3** Odklopte růžovou pojistku.



**4** Vložte bombičku\* do výrobku, spodní částí napřed.



**5** Sklopením páky ji rychle zajistíte.



**6** Nasad'te zadní kryt.

**!** **Pozorně si přečtete všechny pokyny k INSTALACI a bezpečnostní upozornění na stranách 15 a 17**

\*Než zasunete bombičku, zkontrolujte, zda ve výrobku perlivé vody není umístěna lahev na výrobu perlivé vody bez obsahu BPA.

## DŮLEŽITÉ



Nezapomeňte – bombičku můžete opakovaně používat. Jakmile je prázdná, doneste ji na výměnné místo a nechte ji vyměnit.

**PLATÍTE POUZE ZA  
NÁPLŇ CO<sub>2</sub>!**

Kupte si náhradní bombičku, aby bublinky nikdy nedošly!



Vyměňujte vždy za bombičku CO<sub>2</sub>, která je určena pro váš výrobek perlivé vody.



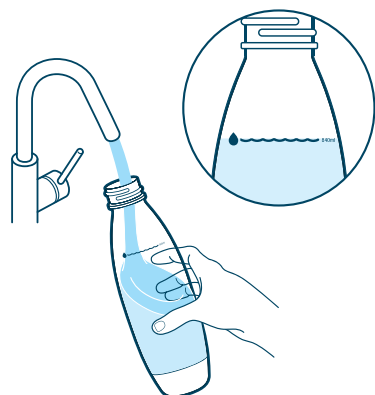
✓ **Kompatibilní  
s vaším  
výrobkem  
SodaStream®  
ART™**

✗ **Ne-  
kompatibilní**

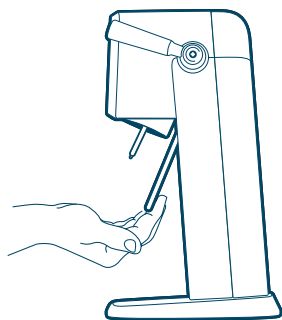
# ZASOUVÁNÍ LAHVÍ POMOCÍ NACVAKÁ- VACÍHO SYSTÉMU



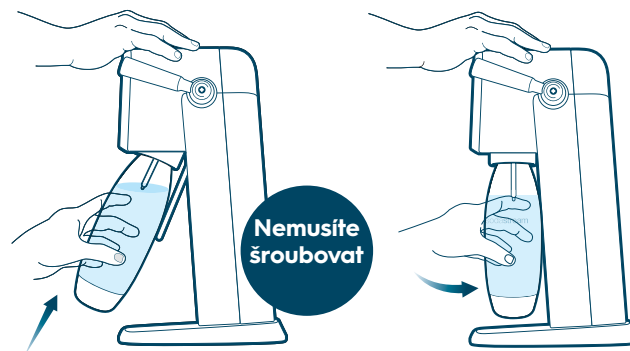
DÁVÁTE PŘEDNOST  
VIDEO NÁVODU?  
NAČTĚTE QR KÓD:



- 1 Naplňte lahev na výrobu perlivé vody bez obsahu BPA studenou vodou po rysku plnění.
- ! **Přichutě vždy přidávejte až do hotové perlivé vody.**

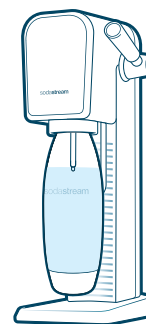


- 2 Ověřte, zda je držák lahve vyklopený. Nemusíte šroubovat.



- 3 Zasuňte hrdlo lahve do nacvakávacího systému. Zatlačte **nahoru** a pak **dozadu**.
- ! **Lahev je správně zasunuta, když mezi lahví a základnou není žádná mezera.**

## VÝBORNĚ!

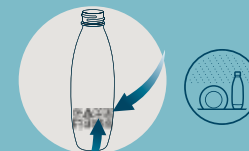


A teď poslední krok k  
přípravě perlivého nápoje.

## DŮLEŽITÉ



Chcete-li vědět, zda je vaše lahev vhodná do myčky, zkontrolujte ikonu na lahvi:



Datum použitelnosti lahve je zde.



## VĚDĚLI JSTE?

1 SodaStream® ušetří až tisíce jednorázových plastových lahví



# UMĚNÍ SYCENÍ!

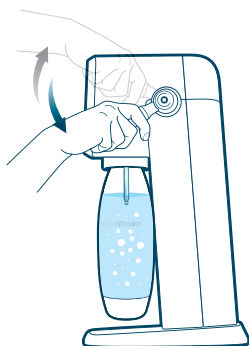


DÁVÁTE PŘEDNOST  
VIDEO NÁVODU?  
NAČTĚTE QR KÓD:

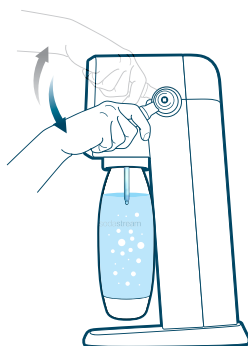


**1** PEVNĚ STLAČTE páku sycení až dolů. PŘIDRŽTE páku 1 SEKUNDU a UVOLNĚTE.

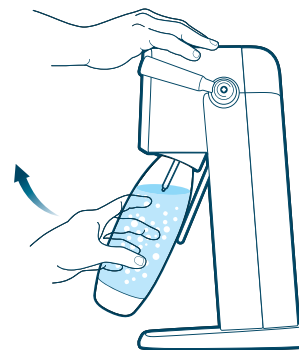
x3



x5



**2** Opakujte podle potřeby:  
**Tříkrát** pro standardní nasycení  
**Pětkrát** pro silné nasycení



**3** Přitáhněte láhev směrem k sobě.

## TADÁ!



ZAREGISTRUJTE  
SE JIŽ NYNÍ!  
A POZVEDNĚTE  
SVŮJ ZÁŽITEK  
SODASTREAM DO  
VÝŠIN



**A JE HOTOVO!**  
Užijte si svůj skvělý perlivý nápoj!

V případě dotazů nás kontaktujte:  
**CZ: +420 323 204 204**

## DŮLEŽITÉ



### TIP PROFESIONÁLA:

Studená voda je k sycení nejlepší. Uložte si náhradní lahev do ledničky, abyste měli vždy připravenou lahev na výrobu perlivé vody!



Chcete perlivý nápoj s příchutí? Objevte naši řadu příchutí na stránkách: [sodastream.cz](http://sodastream.cz)



\*Obrázek je pouze pro ilustraci.

Příchutě vždy přidávejte až do hotové perlivé vody.

# UŽIVATELSKÝ CERTIFIKÁT

## UŽIVATELSKÝ CERTIFIKÁT NA JEDNU BOMBIČKU SODASTREAM QUICK CONNECT

NENÍ URČENO K PRODEJI  
JE CHRÁNĚNÁ PRO SPOLEČNOST SODASTREAM INDUSTRIES LTD NEBO  
JEJÍCH PŘÍDRUŽENÝCH OSOB.  
PATENTOVÁ PŘIHLÁŠKA PODÁNA

Toto je právně závazný dokument uzavřený mezi společností SodaStream Industries Ltd nebo jejími přídrženými osobami („SodaStream“) a spolřebitelem ohledně práva na užívání bombičky SodaStream Quick Connect („bombička“).

Tato bombička je chráněná pro společnost SodaStream Industries Ltd, přičemž patentová přihláška podána a uplatní se ochrana dalšími právy duševního vlastnictví. Dále v zájmu zajištění bezpečnosti a ochrany zdraví uživatele platí různé směrnice a předpisy, kterými se řídí používání, doplňování, údržba, přezkoušení a opravy bombičky. Společnost SodaStream má zákonem vyžadované teoretické a odborné znalosti nezbytné k tomu, aby nesla odpovědnost za důsledné dodržování předpisů, což lze zajistit pouze v případě, že bude tuto bombičku udržívat, kontrolovat, přezkoušovat a doplňovat tato společnost. Proto je bombička chráněná pro společnost SodaStream a je poskytována pouze pro použití.

1. Po vyprázdnění vraťte bombičku společnosti SodaStream nebo oprávněnému distributorovi společnosti SodaStream výměnou za plnou bombičku, a to pouze za cenu doplnění plynem. Tento certifikát bude závazný i pro používání každé následné bombičky.
2. Doplňování prázdných bombiček třetími stranami může vést k porušení práv duševního vlastnictví společnosti SodaStream, včetně patentů a dalších proprietárních práv, může být riskantní a vést k porušení některých zákonů. Společnost SodaStream zaručuje bezpečnost pouze u bombiček, které sama doplnila a které jsou opatřeny pečeti ventilu SodaStream chránící proti neoprávněné manipulaci. Nesmíte odstranit ani změnit žádná proprietární oznámení uvedená na bombičkách nebo poskytovaná spolu s nimi.
3. Pokud vrátíte bombičku společnosti SodaStream nebo oprávněnému distributorovi společnosti SodaStream, aniž byste ji vyměnili za plnou, budete mít nárok na vrácení poplatku ve výši 2 EUR nebo ekvivalentní částky v místní měně.
4. Bombičku lze společně s tímto uživatelským certifikátem převést na třetí stranu za předpokladu, že se třetí strana zaváže k dodržování podmínek a vlastnických práv uvedených v tomto dokumentu. Držení tohoto uživatelského certifikátu prokazuje právo jejího držitele používat jednu bombičku za podmínek uvedených v tomto dokumentu.

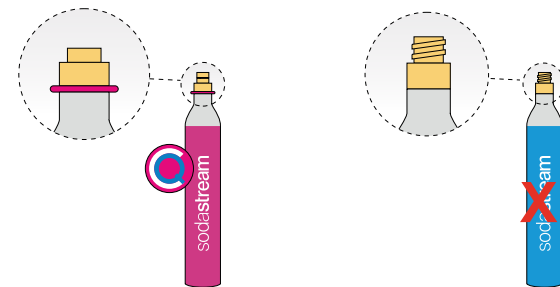
S případnými dotazy se obraťte na adresu SodaStream International BV, Dongenseweg 200, 5047 SH, Tilburg, Nizozemsko.

**Skladujte produkt na bezpečném místě.**  
**www.sodastream.cz**

# INSTALACE SODASTREAM® BOMBIČKA CO<sub>2</sub> QUICK CONNECT

SODASTREAM® BOMBIČKA  
CO<sub>2</sub> QUICK CONNECT

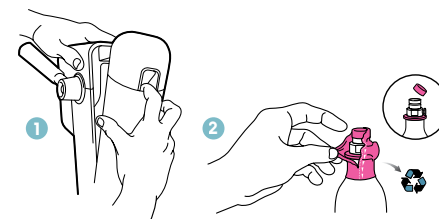
NEKOMPATIBILNÍ SODASTREAM®  
BOMBIČKA CO<sub>2</sub>



Upozorňujeme, že SodaStream® ART™ lze používat se SodaStream® bombičkami CO<sub>2</sub> Quick Connect a **NELZE** je používat se SodaStream® bombičkami se šroubovacím systémem.

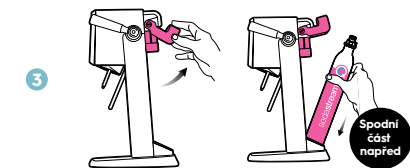
## INSTALACE BOMBIČKY CO<sub>2</sub>

1. Umístěte výrobek perlivé vody SodaStream® ART™ na rovnou pevnou plochu a sejměte zadní kryt.

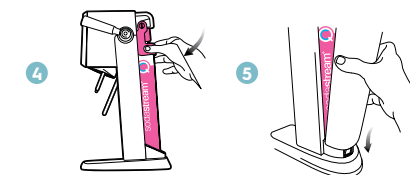


2. Sejměte těsnění a víčko z bombičky CO<sub>2</sub> Quick Connect SodaStream.

**UPOZORNĚNÍ! Nikdy nezasouvejte a nevyměňujte bombičku CO<sub>2</sub> Quick Connect, když je ve výrobku perlivé vody nainstalovaná láhev na výrobu perlivé vody. Může dojít k vyvrstvení nebo prasknutí lahve na výrobu perlivé vody.**



3. Zvedněte růžovou páku bombičky. Zasuňte bombičku CO<sub>2</sub> Quick Connect do zadní části výrobku perlivé vody.



4. Sklopte růžovou pojistku.

5. Nasadte zadní kryt zpět. Nyní je výrobek perlivé vody připraven k použití.



# SYCENÍ

## KOMPATIBILNÍ POUZE S NÁSLEDUJÍCÍMI LAHVEMI:

Zkontrolujte kompatibilitu na obalu lahve.



Plastová lahev na výrobu perlivé vody SodaStream®

1. Naplňte plastovou lahev na výrobu perlivé vody SodaStream studenou vodou po rysku maxima.

**UPOZORNĚNÍ!** K sycení používejte **POUZE** čistou a pitnou vodu. Jiné tekutiny mohou znečistit a zablokovat vnitřní části, což může způsobit nadměrný tlak, poškození lahve při sycení a závažná zranění. Nikdy nepoužívejte výrobek k přípravě perlivé vody, pokud jste do lahve již přidali příchut.

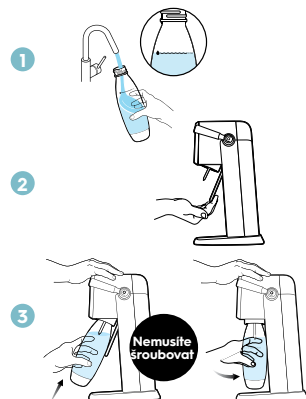
2. Při zasouvání opakovaně použitelné plastové lahve na výrobu perlivé vody ověřte, zda je držák lahve vykloněný dopředu. Nesmíte tahat za trubici pro sycení vody.

**UPOZORNĚNÍ!** Nikdy nepoužívejte výrobek perlivé vody s prasklou trubicí pro sycení vody. Může tím dojít k nadměrnému tlaku, poškození lahve a vážnému zranění. Zasuňte plastovou lahev na výrobu perlivé vody do navrhávacího systému. Zatlačte plastovou lahev na výrobu perlivé vody nahoru a dozadu. Zámek přidrží plastovou lahev na výrobu perlivé vody.

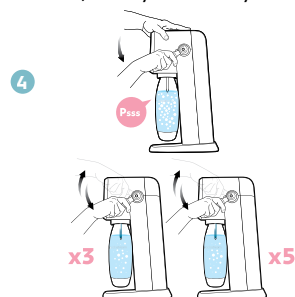
3. Stiskněte páku sycení vody dolů v krátkých intervalech 1 sekundy; 3 stisknutí zaručí standardní sycení, 5 stisknutí vysoké sycení.

4. Při dosažení požadované míry sycení opatrně přitáhněte plastovou lahev na výrobu perlivé vody k sobě, dokud nedosáhnete polohy zcela vpředu. Tím dojde k uvolnění tlaku v opakovaně použitelné plastové lahvi na výrobu perlivé vody, kterou pak lze uvolnit z navrhávacího systému.

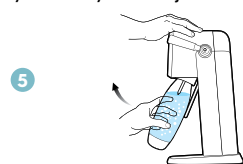
**UPOZORNĚNÍ!** Nevyjímajte plastovou lahev na výrobu perlivé vody, dokud neuslyšíte zvuk uvolnění přebytečného CO<sub>2</sub>. Nikdy netlačte plastovou lahev na výrobu perlivé vody z navrhávacího systému silou. Vždy dovolte výrobku perlivé vody uvolnit plastovou lahev na výrobu perlivé vody. Pokud se lahev na výrobu perlivé vody bez obsahu BPA okamžitě neuvolní z navrhávacího systému, chvíli počkejte. Pokud se ani pak neuvolní, zatlačte plastovou lahev na výrobu perlivé vody zpět do svislé polohy a znovu ji opatrně přitáhněte k sobě. **Pokud se pokusíte vyjmout plastovou lahev na výrobu perlivé vody, když je ještě natlakovaná, hrozí neřízené vymrštění opakovaně použitelné plastové lahve na výrobu perlivé vody, což může vést k vážnému zranění.**



Poznámka: při správném zasunutí je malá mezera mezi dnem opakovaně použitelné plastové lahve na výrobu perlivé vody a základnou. Nezapínejte sycení, pokud lahev na výrobu perlivé vody bez obsahu BPA stojí na základně, hrozí vystříknutí vody.



Poznámka: Ve vodě se při sycení velmi studené vody mohou objevit krystalky ledu. Jakýkoli vzniklý led roztaje.



# PÉČE

## PÉČE O VÝROBNÍK PERLIVÉ VODY ART™

- K čištění nikdy nepoužívejte čisticí prostředky s abrazivním účinkem nebo ostré nástroje. Podle potřeby můžete k šetrnému vyčištění použít jemný tekutý saponát na nádobí a jemný, navlhčený hadřík.
- Rozlité tekutiny otřete, aby základna zůstala suchá.
- Neponořujte do vody a nemyjte v myčce nádobí. V opačném případě hrozí vážné poškození vašeho výrobku perlivé vody.

## PÉČE O PLASTOVOU LAHEV NA VÝROBU PERLIVÉ VODY

- Plastové lahve na výrobu perlivé vody, které „nelze mýt v myčce“, opláchněte studenou nebo vlažnou vodou. **UPOZORNĚNÍ!** Nevystavujte teplotě nad 50 °C/120 °F. Nikdy nemyjte ani neoplachujte v horké vodě. Nemyjte v myčce nádobí.
- Plastové lahve na výrobu perlivé vody, které „lze mýt v myčce“, myjte v myčce nebo opláchněte studenou nebo vlažnou vodou. **UPOZORNĚNÍ!** Nevystavujte teplotám nad 70 °C/158 °F.

## PRO VAŠI BEZPEČNOST

ULOŽTE SI TYTO POKYNY A POSKYTNĚTE JE PŘÍPADNÝM DALŠÍM UŽIVATELŮM.

**UPOZORNĚNÍ!** Před použitím výrobku perlivé vody pozorně si přečtěte tyto důležité bezpečnostní pokyny, aby se snížilo riziko zranění osob nebo poškození vašeho výrobku.

Pokud budou výrobek používat další osoby, je nezbytné zajistit, aby jej dokázali bezpečně obsluhovat. Jakékoli servisní úkony nebo opravy smí provádět pouze autorizovaný servisní zástupce SodaStream.

Výrobek perlivé vody je určen pouze pro osoby starší 12 let. Osoby s omezenými tělesnými nebo duševními schopnostmi smí výrobek používat pouze pod dohledem dospělé osoby odpovědné za jejich bezpečnost a poté, co jim jsou předány pokyny týkající se bezpečného používání výrobku.

## K OMEZENÍ RIZIKA VÁŽNÝCH ZRANĚNÍ NEBO POŠKOZENÍ VÝROBNÍKU PERLIVÉ VODY BĚHEM VÝROBY PERLIVÉ VODY:

- Výrobek perlivé vody používejte pouze ve vzpřímené poloze, na rovné, stabilní ploše.
- Neumisťujte výrobek perlivé vody na horkou plochu (např. troubu/sporák) a nikdy jej nepoužívejte v blízkosti ohně nebo na přímém slunečním světle.
- K sycení používejte vždy jen čistou a pitnou vodu.
- Nikdy nepoužívejte výrobek k přípravě perlivé vody po přidání příchutě. Ostatní tekutiny (s výjimkou vody) mohou znečistit a zablokovat vnitřní části, což může způsobit nadměrný tlak a poškození lahve při sycení.
- Nepoužívejte výrobek perlivé vody, pokud je trubice pro sycení vody prasklá, poškozená nebo chybí.
- Zkontrolujte správné umístění skleněné karafy/plastové lahve na výrobu perlivé vody, než aktivujete sycení.
- Nemanipulujte s výrobkem ani se nepokoušejte otevřít držák během sycení.
- Nepoužívejte výrobek k přípravě perlivé vody, pokud je skleněná karafa/plastová lahev na výrobu perlivé vody prázdná.

## BOMBIČKA CO<sub>2</sub>

Abyste snížili riziko nebezpečí úniku CO<sub>2</sub>, zranění osob nebo poškození majetku, dodržujte následující.

- Neinstalujte bombičku CO<sub>2</sub> do výrobku perlivé vody, když je vložena lahev na výrobu perlivé vody.
- Nepoužívejte výrobek, pokud jeví známky poškození. Zkontrolujte bombičku CO<sub>2</sub> a ventil bombičky CO<sub>2</sub> před použitím, zdali není promáčknutá, propíchnutá nebo jinak poškozená. V případě poškození bombičku nepoužívejte a obraťte se na zástupce autorizovaného servisu SodaStream.
- Nesnažte se jakkoli zasahovat do bombičky CO<sub>2</sub>. Nepropichujte ji, nevhazujte do ohně ani neodstraňujte ventil.

- Nevystavujte bombičku CO<sub>2</sub> teplotám nad 50 °C/120 °F. Chraňte před sluncem. Skladujte na dobře větraném místě.
- Nevyjímejte bombičku CO<sub>2</sub> z výrobniku perlivé vody, když je výrobnik v provozu.
- Nemanipulujte s bombičkou CO<sub>2</sub> ani ji nevyjímejte, když odpouští CO<sub>2</sub> (během uvolňování zámku).
- V případě úniku CO<sub>2</sub> místnost vyvětrejte, dýchejte čerstvý vzduch, a pokud cítíte nějaké obtíže, okamžitě vyhledejte lékařskou pomoc.

## PLASTOVÁ LAHEV NA VÝROBU PERLIVÉ VODY

Abyste snížili riziko poškození lahve, při němž může dojít ke zranění osob a poškození majetku:

- Plastové lahve na výrobu perlivé vody, které nejsou označeny ikonou „lze mýt v myčce“, nevystavujte teplotám nad 50 °C/120 °F. Nikdy nemyjte a neoplachujte v horké vodě. Nemyjte v myčce nádobi.
- Plastové lahve na výrobu perlivé vody, které jsou vhodné pro mytí v myčce, nevystavujte teplotám nad 70 °C/158 °F.
- Plastové lahve na výrobu perlivé vody neumísťujte do blízkosti zdrojů tepla, jako jsou trouby/ sporáky.
- Nenechávejte plastovou lahev na výrobu perlivé vody ve vozidle.
- Nevkládejte plastovou lahev na výrobu perlivé vody do mrazničky nebo do extrémního chladu pod 1 °C/34 °F.
- Nepoužívejte plastovou lahev na výrobu perlivé vody nepoužívejte, pokud je poškozená, deformovaná, změnil tvar, je poškrábaná, odřená nebo vybledlá.
- Nepoužívejte plastovou lahev na výrobu perlivé vody po datu její použitelnosti.
- Perlivou vodu připravujte pouze s plastovou lahví na výrobu perlivé vody, která je speciálně navržena a určena pro tento výrobnik perlivé vody, viz strana 6 výše.

## VAROVNÉ IKONY NA LAHVI



Čtete návod k použití



Závada na lahvi může způsobit zranění



Nikdy nepoužívejte po datu spotřeby



Nikdy nemyjte v myčce nádobi



Nikdy nevystavujte teplotám vyšším než 50 °C/120 °F nebo nižší než 1 °C/34 °F



Určeno pouze pro sycení pitné vody



Nikdy nepoužívejte poškozené nebo deformované lahve

## PRO LAHVE VHODNÉ DO MYČKY NÁDOBÍ



Nikdy nevystavujte teplotám přesahující 70 °C/158 °F nebo nižší než 1 °C/34 °F



Lze mýt v myčce

## OMEZENÁ ZÁRUKA SODASTREAM®

### VÝROBNÍKY PERLIVÉ VODY SODASTREAM

Věnovali jsme značné úsilí tomu, abychom vám výrobnik perlivé vody dodali v dobrém stavu. Společnost SodaStream poskytuje záruku na vady a zpracování výrobniku perlivé vody pro běžné domácí používání v délce 2 (dva) roky od data nákupu, a to v souladu s podmínkami uvedenými v této omezené záruce. Doporučujeme Vám, abyste zaregistrovali Váš výrobnik perlivé vody on-line na adrese [www.sodastream.com](http://www.sodastream.com) a vyplnili formulář pro registraci výrobku, který na webové stránce najdete.

Pokud dojde k poruše vašeho výrobniku perlivé vody v záruční lhůtě a usoudíme, že tento problém je zaviněn nesprávným zpracováním nebo materiály, společnost SodaStream jej zdarma opraví nebo vymění podle uvážení společnosti SodaStream v rámci omezení stanovených v této záruce. Společnost SodaStream může vyměnit váš výrobnik perlivé vody za repasovaný výrobnik perlivé vody nebo odpovídající model, pokud váš konkrétní model již není k dispozici. Nebudou poskytovány žádné peněžité náhrady. Tato omezená záruka je k dispozici pro spotřebitele, kteří si zakoupili výrobnik perlivé vody pro osobní, rodinné nebo domovní použití.

### Tato záruka se NEVZTAHUJE na škody výrobníků perlivé vody, které jsou způsobeny:

- Nesprávným použitím, zneužitím, úpravou výrobniku perlivé vody nebo komerčním používáním.
- Sycením jiných kapalin než vody.
- Normálním opotřebením (např. vyblednutí).
- Vadami výrobku, které byly zčásti nebo zcela způsobeny úpravou, demontáží nebo opravou výrobniku perlivé vody v servisu mimo autorizované servisní středisko SodaStream.
- Použitím bombiček CO<sub>2</sub> nebo lahví na výrobu perlivé vody, které nebyly schváleny společností SodaStream pro použití s vašim výrobnikem perlivé vody.
- Použitím výrobniku perlivé vody s adaptérem připojeným k ventilu bombičky nebo k výrobniku perlivé vody.
- Použitím lahve na výrobu perlivé vody po době použitelnosti.
- Nehodami, dodávkou nebo čímkoli jiným než běžným domovním použitím.

Tato záruka se NEVZTAHUJE na lahve na výrobu perlivé vody a bombičky CO<sub>2</sub>.

Společnost SodaStream nenese žádnou odpovědnost za náhodné či následné škody. Jediným a vylučným nápravným prostředkem spotřebitele bude oprava či výměna podle podmínek této záruky. Některé místní zákony vyloučení či omezení těchto škod neumožňují, proto se na vás výše zmíněné nemusí vztahovat. Do té míry, v níž je tato záruka v rozporu s místními zákony, bude tato záruka považována za upravenou tak, aby v souladu s takovými místními zákony byla.

Můžete mít i jiná práva, která se mění podle místních zákonů. Výhody, které tato záruka spotřebitelům poskytuje, jsou kromě jiných práv a náprav skutečnosti, které mohou spotřebitelé náležet v souladu se zákony souvisejícími s tímto výrobnikem perlivé vody.

### JAK ZÍSKAT ZÁRUČNÍ SERVIS PRO VÝROBNÍK PERLIVÉ VODY

Pokud váš výrobnik perlivé vody potřebuje záruční servis, kontaktujte zákaznický servis společnosti SodaStream na adrese [www.sodastream.com](http://www.sodastream.com). Zástupce společnosti SodaStream vám poskytnou konkrétní pokyny, jak můžete domluvit odeslání vašeho výrobniku perlivé vody na vaše náklady do jednoho z našich autorizovaných servisních středisek. Poskytovat záruční opravy nebo servis vašeho výrobniku perlivé vody smí pouze společnost SodaStream nebo její zástupci.

### MIMOZÁRUČNÍ SERVIS

Pokud společnost SodaStream nebo její autorizovaní zástupci rozhodnou, že závada nebo poškození vašeho výrobniku perlivé vody se záruka nevztahuje, společnost SodaStream výrobnik perlivé vody opraví pouze po úhradě stanovené ceny za opravu.

## **SODASTREAM BOMBIČKY CO<sub>2</sub> QUICK CONNECT**

Váš výrobek perlivé vody byl navržen pro použití se SodaStream® bombičkami CO<sub>2</sub> Quick Connect. Použití jiných bombiček CO<sub>2</sub> se nedoporučuje, protože nemusejí být kompatibilní s výrobníkem perlivé vody SodaStream®. Na škody způsobené použitím jiné bombičky než SodaStream® CO<sub>2</sub> Quick Connect nebo použití SodaStream® bombičky CO<sub>2</sub> Quick Connect v rozporu s pokyny v tomto návodu k použití se záruka nevztahuje.

SodaStream® bombička CO<sub>2</sub> Quick Connect je poskytována na základě uživatelského certifikátu. Certifikát vám umožňuje vyměnit prázdnou bombičku za plnou za cenu pouze náplně CO<sub>2</sub>.

## **LAHEV NA VÝROBU PERLIVÉ VODY K VÝROBĚ PERLIVÉ VODY SODASTREAM**

Váš výrobek perlivé vody byl navržen pro použití s kompatibilními skleněnými karafami/plastovými lahvemi na výrobu perlivé vody. Na škody způsobené použitím jiné skleněné karafy/plastové lahve pro výrobu perlivé vody než kompatibilní skleněné karafy/plastové lahve pro výrobu perlivé vody SodaStream® v rozporu s pokyny v tomto návodu k použití se nevztahuje záruka.

Skleněné karafy/plastové lahve pro výrobu perlivé vody SodaStream lze zakoupit od autorizovaných prodejců společnosti SodaStream.

## **OBCHODNÍ PODMÍNKY**

Veškeré nároky, stížnosti, žádosti o rozsouzení nebo právní kroky související jakkoli s vaším výrobníkem perlivé vody, plastovou lahví na výrobu perlivé vody nebo bombičkou CO<sub>2</sub> Quick Connect se řídí a koncipují v souladu s místními zákony země, v níž byl výrobek perlivé vody SodaStream® zakoupen.

## **POKYNY PRO LIKVIDACI VÝROBKU**

Plastové lahve na výrobu perlivé vody, které jsou poškozené nebo po konci použitelnosti, likvidujte v souladu s místními zákony o recyklaci. Balení, v nichž jsou výrobky SodaStream dodávány, jsou vyrobeny z recyklovatelných materiálů. Další informace o recyklaci vám poskytnou místní orgány.

## **INFORMACE O PARAMETRECH STROJE**

Maximální provozní tlak: 116 psi/8 bar

Maximální povolená pracovní teplota: 40 °F/104 °F

SodaStream je registrovaná známka společnosti SodaStream (Switzerland) GmbH nebo jejich partnerů.

# DAJTE ZBOHOM

## jednorazovým plastovým fľašiam



## A VYCHUTNAJTE SI

### dokonale perlivý zážitok



Patentovaný Quick-Connect systém



Fľaše vhodné do umývačiek riadu



Jedinečná technológia Bottle Snap & Lock pre zaklapnutie a zaistenie fľaše



Ergonomická páka na sýtenie



Bez káblov

## OBSAH

<b>VŠETKO POTREBNÉ PRE ČERSTVÝ ŠTART</b>	<b>24</b>
SPOZNAJTE VÁŠ PRÍSTROJ ART™	25
<b>AKO NATO?</b>	<b>26</b>
BOMBIČKA CO <sub>2</sub> QUICK CONNECT	26
VLOŽENIE FĽAŠE DO SYSTÉMU SNAP-LOCK	28
SÝTENIE - ČAROVNÝ OKAMIH	30
<b>NÁVOD NA POUŽITIE</b>	<b>32</b>
UŽÍVATEĽSKÝ CERTIFIKÁT	32
INŠTALÁCIA	33
STAROSTLIVOSŤ	35
PRE VAŠU BEZPEČNOSŤ	35
OBMEDZENÁ ZÁRUKA	37



V záujme vašej bezpečnosti si pred použitím prístroja na výrobu perlivej vody prečítajte pokyny na nastavenie a bezpečnostné pokyny na stranách 33 a 35. Uložte si tieto pokyny a poskytnite ich všetkým nasledujúcim používateľom.  
Ďalšie podrobnosti a informácie o našich prístrojoch na výrobu perlivej vody vrátane návodu na použitie a riešenie problémov nájdete v časti podpora na [sodastream.sk](http://sodastream.sk)

# VŠETKO POTREBNÉ PRE ČERSTVÝ ŠTART



sodaStream  
**ART™**  
PRÍSTROJ NA  
VÝROBU  
PERLIVEJ VODY



sodaStream  
FLAŠA NA SÝTENIE  
BEZ BPA 1 L

+

VRCHNÁK  
NA FLAŠU



sodaStream  
BOMBIČKA QUICK  
CONNECT CO2\*

—

Patentovaná technológia



\*Použitím jednej 80 l bombičky SodaStream® CO2 (pod licenciou) je možné vyrobiť až 80 l perlivej vody v závislosti od úrovne sýtenia a typu prístroja na výrobu perlivej vody.

# SPOZNAJTE VÁŠ PRÍSTROJ ART™

PÁKA NA  
SÝTENIE

SYSTÉM  
SNAP-LOCK

SÝTIACA  
TRUBICA

OPIERKA  
NA FLAŠU

RUKOVÄŤ DRŽIAKA  
BOMBIČKY

DRŽIAK  
BOMBIČKY

ZADNÝ KRYT



## KOMPATIBILNÝ LEN S TÝMITO VÝROBKAMI:

Fľaša na sýtenie bez  
BPA\* sodaStream

sodaStream BOMBIČKA  
QUICK CONNECT CO2



1L



0.5L



1L



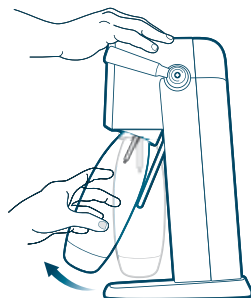
\*Skontrolujte kompatibilitu na balení fľaše.

# BOMBIČKA CO<sub>2</sub>

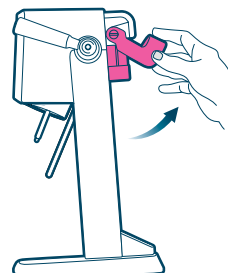
QUICK CONNECT



**JEDNODUCHÉ  
INŠTALAČNÉ VIDEO  
NASKENUJTE QR  
KÓD A SLEDUJTE!**



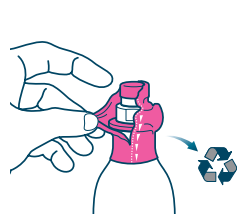
**!** Pred vložením bombičky s CO<sub>2</sub> vytiahnite fľašu na sýtenie bez BPA.



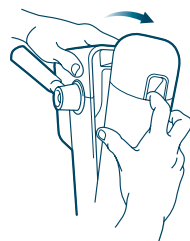
**3** Vyklopte rukoväť držiaka bombičky.



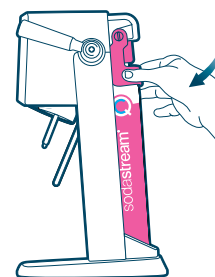
**4** Bombičku vkladajte\* dnu najprv dnom.



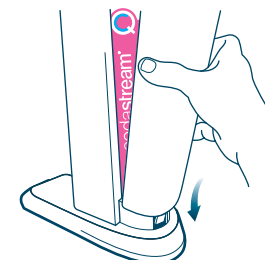
**1** Z bombičky odstráňte tesniaciu fóliu **a uzáver** pod ňou.



**2** Vytiahnite zadný kryt prístroja.



**5** Spustíte rukoväť držiaka a bombičku zaistíte.



**6** Vlozte späť zadný kryt.



Pozorne si prečítajte celý návod na nastavenie a bezpečnostné upozornenia na str. 33 a 35.

\*Pred vložením bombičky sa uistite, že v prístroji na výrobu perlivej vody nie je nainštalovaná fľaša na sýtenie bez BPA.

## JE DOBRÉ VEDIEŤ



Nezabudnite, že vaša bombička je opakovane použiteľná a keď sa vyprázdni, jednoducho ju u autorizovaných predajcov vymeníte za plnú.

### PLATÍTE LEN ZA NÁPLŇ CO<sub>2</sub>!

Môžete si kúpiť aj ďalšiu bombičku a bublinky sa vám nikdy neminú!



Pred výmenou vždy skontrolujte typ bombičky CO<sub>2</sub>, vhodnú pre váš prístroj na výrobu perlivej vody.

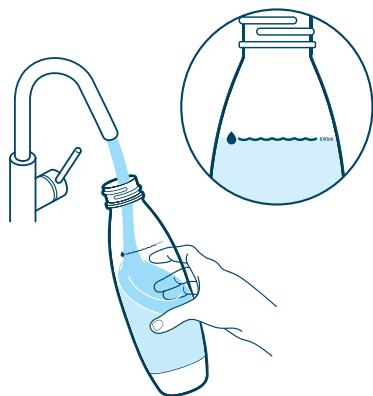


✓  
**Kompatibilná  
so zariadením  
SodaStream®  
ART™**



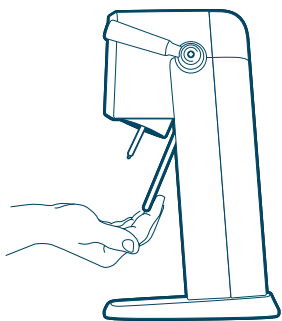
✗  
**Nie je  
kompatibilná**

# VLOŽENIE FLAŠE DO SYSTEMU SNAP-LOCK



**1** Naplňte fľašu na sýtenie bez BPA studenou vodou až po plniacu rysku.

**!** Nikdy nepridávajte príchuf do vody pred sýtením.



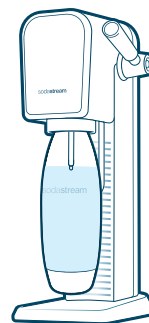
**2** Uistite sa, že je opierka fľaše vyklopená.



**3** Vložte hrdlo fľaše do systému Snap-Lock. Zatláčajte **nahor** a potom **dozadu**.

**!** Fľaša je správne vložená, keď je medzi fľašou a základňou medzera.

## VÝBORNE!

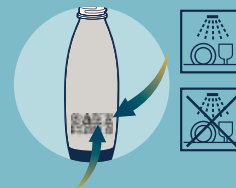


**A teraz už len posledný  
krok k bublinkám!**

## JE DOBRÉ VEDIEŤ



Ak chcete zistiť, či je vaša fľaša vhodná na umývanie v umývačke riadu alebo nie, vyhľadajte jednu z týchto ikon:



Dátum expirácie fľaše je tu



**VEDELI STE, ŽE?**

**1 SodaStream® môže ušetriť až tisíce jednorazových plastových fliaš**



**UPREDNOSTŇUJETE  
VIDEO S NÁVODOM  
NA POUŽITIE?  
JEDNODUCHO  
NASKENUJTE:**

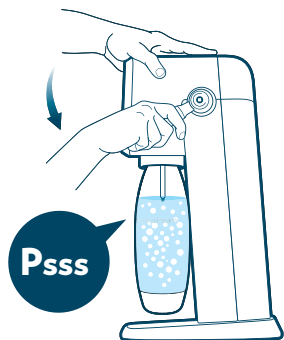




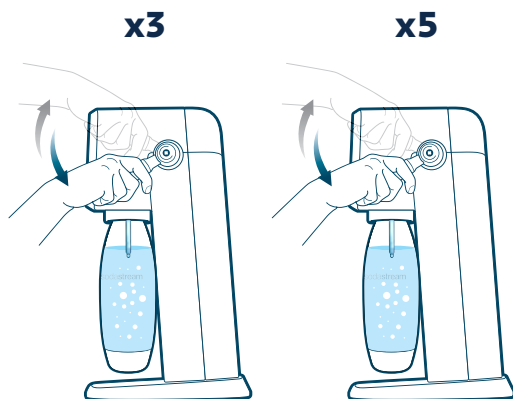
# SÝTENIE - ČAROVNÝ OKAMIH



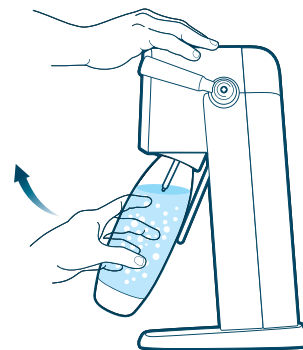
UPREDNOSTŇUJETE  
VIDEO S NÁVODOM  
NA POUŽITIE?  
JEDNODUCHO  
NASKENUJTE:



- 1** Páku na sýtenie **PEVNE ZATLAČTE** až nadol, podržte stlačené **1 SEKUNDU** a **UVOLNITE**.



- 2** Opakujte podľa chuti:  
**3-krát** pre štandardne perlivú vodu  
**5-krát** pre výrazne perlivú vodu



- 3** Potiahnite fľašu smerom k sebe

## TADÁ!



ZAREGISTRUJTE  
SA TERAZ!  
A VYLEPŠITE SVOJE  
SKÚSENOSTI SO  
SODASTREAMOM

**VAŠA PERLIVÁ VODA JE HOTOVÁ**  
**Vychutnajte si čerstvú perlivú vodu!**

V prípade otázok nás kontaktujte:  
**SK: 0850 002 003**

## JE DOBRÉ VEDIEŤ



Na sýtenie je najlepšia poriadne studená voda. Preto odporúčame mať v chladničke vždy pripravenú jednu fľašu vody.



Prajete si perlivý nápoj s príchťou? Objavte všetky naše príchute na: [sodastream.sk](http://sodastream.sk)



\*Obrázok je len ilustračný

Nikdy nepridávajte príchúť do vody pred sýtením.



# UŽIVATEĽSKÝ CERTIFIKÁT

## PRE JEDNU SODASTREAM QUICK CONNECT BOMBIČKU NEPREDAJNÉ

### CHRÁNENÁ PRE SPOLOČNOSŤ SODASTREAM INDUSTRIES LTD A JEJ PRIDRUŽENÝCH ENTÍT ČAKAJÚCA NA PATENT

Toto je právne záväzný dokument medzi SodaStream Industries Ltd alebo jej pridruženými entitami („SodaStream“) a spotrebiteľom týkajúci sa práva na používanie SodaStream Quick Connect Bombičky („Bombička“).

Bombička je chránená pre spoločnosť SodaStream, čakajúca na patent a chránená inými právami duševného vlastníctva. S cieľom chrániť bezpečnosť a zdravie používateľov upravujú a regulujú rôzne nariadenia a smernice používanie, dopĺňanie, údržbu, testovanie a opravu Bombičky. SodaStream má zákonom požadované vedomosti a odborné znalosti, aby mohla byť zodpovedná za prísne dodržiavanie právnych predpisov, ktoré možno zaručiť len vtedy, pokiaľ bude Bombička udržiavaná, kontrolovaná, testovaná a dopĺňaná spoločnosťou SodaStream. Preto je každá Bombička chránená pre spoločnosť SodaStream a spotrebiteľom je poskytovaná len na používanie.

1. Po spotrebovaní plynovej náplne prázdnu Bombičku vymeňte buď v SodaStream alebo u autorizovaného distribútora spoločnosti SodaStream za plnú, len za cenu plynovej náplne. Tento certifikát sa bude ďalej vzťahovať aj na používanie každej ďalšej vymenenej Bombičky.
2. Dopĺňanie prázdnej Bombičky tretími stranami môže porušiť práva duševného vlastníctva spoločnosti SodaStream, vrátane patentov a iných majetkových práv, môže byť riskantné a tiež môže porušiť niektoré právne predpisy. Spoločnosť SodaStream poskytuje záruku bezpečnosti len na tie Bombičky, ktoré doplní SodaStream a ktoré majú označenie tesnenia ventilu odolného voči neoprávnenej manipulácii. Je zakázané odstrániť alebo zmeniť akékoľvek oznámenie o vlastníctve vyznačené alebo priložené k tejto Bombičke.
3. Ak vrátite Bombičku SodaStream autorizovanému distribútorovi spoločnosti SodaStream bez nároku výmeny za plnú Bombičku, môže vám byť vyplatený poplatok až do výšky 2 eur.
4. Bombička, spolu s týmto užívateľským certifikátom, môže byť prevedená na tretiu stranu za predpokladu, že tretia strana súhlasí s tým, že bude viazaná podmienkami a vlastníckymi právami vyjadrenými v tomto dokumente. Držba tohto užívateľského certifikátu preukazuje právo jej držiteľa používať Bombičku v súlade s tu uvedenými podmienkami.

V prípade otázok kontaktujte SodaStream International BV, Dongenseweg 200, 5047 SH, Tilburg, Holandsko.

**Skladujte produkt na bezpečnom mieste.**  
[www.sodastream.sk](http://www.sodastream.sk)

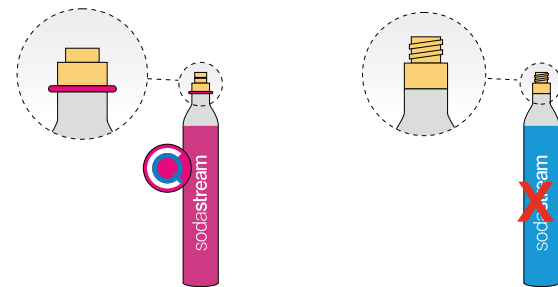
# INŠTALÁCIA

## BOMBIČKA SODASTREAM® CO<sub>2</sub> QUICK CONNECT CYLINDER

KOMBATIBILNÁ BOMBIČKA  
SODASTREAM® CO<sub>2</sub>  
QUICK CONNECT CYLINDER

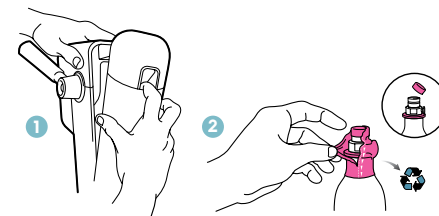
NEKOMPATIBILNÁ BOMBIČKA  
SCREW SYSTEM CYLINDER

Upozorňujeme, že SodaStream® ART™ je kompatibilný len s bombičkou CO<sub>2</sub> Quick Connect a **NIE JE** kompatibilný s bombičkou SodaStream® CO<sub>2</sub> Screw System (skrutkovacia) ani s inými bombičkami.



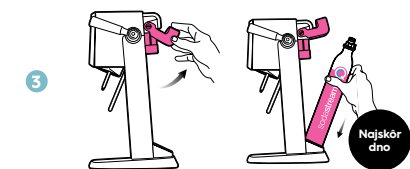
## INŠTALÁCIA BOMBIČKY CO<sub>2</sub>

1. Umiestnite prístroj na výrobu perlivej vody SodaStream® ART™ na rovný stabilný povrch a odstráňte zadný kryt.



2. Odstráňte tesnenie a uzáver z bombičky SodaStream CO<sub>2</sub>.

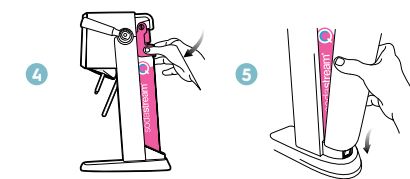
**VAROVANIE! Nikdy nekladajte ani nevymieňajte bombičku CO<sub>2</sub> Quick Connect, keď je v prístroji na výrobu perlivej vody nainštalovaná fľaša na sýtenie bez BPA. To môže spôsobiť vysunutie alebo prasknutie fľaše na sýtenie.**



3. Zdvihnite rukoväť držiaka bombičky. Vložte bombičku CO<sub>2</sub> Quick Connect do zadnej časti prístroja na výrobu perlivej vody.

4. Spustíte ružovú rukoväť držiaka bombičky.

5. Nasadíte späť zadný kryt. Teraz môžete začať s prípravou perlivej vody.



## PRIPRAVTE BUBLINKY

### Kompatibilita len s fľašami:

Skontrolujte kompatibilitu na obale fľaše.



Plastové fľaše na sýtenie SodaStream®

1. Plastovú fľašu na sýtenie naplňte až po plniacu rysku studenou pitnou vodou.

**VAROVANIE!** Vždy sýťte iba čistú pitnú vodu bez príchute. Iné tekutiny môžu znečistiť a upchať vnútorné časti prístroja, čo môže viesť k nadmernému tlaku, zlyhaniu fľaše počas sýtenia a vážnemu zraneniu. Nikdy nepridávajte príchuf do vody pred sýtením.

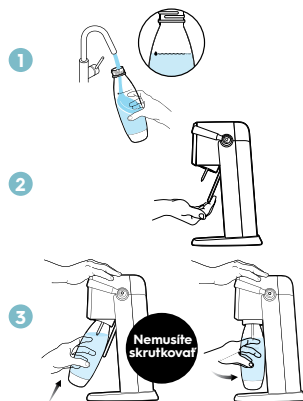
2. Pred vložením plastovej fľaše do prístroja skontrolujte, či je opierka fľaše naklonená dopredu. Dbajte na to, aby ste nefahali za sýtiacu trubicu. **VAROVANIE!** Nikdy nepoužívajte prístroj na výrobu perlivej vody s poškodenou sýtiacou trubicou. To môže spôsobiť nadmerný tlak, zlyhanie fľaše a vážne zranenie. Hrdlo fľaše vložte do systému Snap-Lock a potom fľašu zatlačte nahor a dozadu. Uzáver Snap-Lock fľašu udrží v prístroji SodaStream.

3. Na sýtenie stlačte páku sýtenia krátkymi stlačeniami po 1 sekunde; 3 stlačenia pre štandardné sýtenie a 5 stlačení pre silné sýtenie.

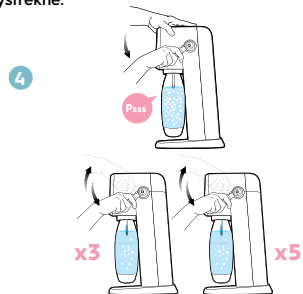
4. Po dosiahnutí požadovanej úrovne sýtenia jemne potiahnite plastovú fľašu na sýtenie smerom k sebe, až kým sa nedostane úplne dopredu. Tým sa uvoľní tlak v plastovej fľaši na sýtenie a umožní sa uvoľnenie plastovej fľaše na sýtenie zo zámky Snap-Lock.

**VAROVANIE!** Plastovú fľašu na sýtenie vyberte až po zaznení zvuku uvoľňovania prebytočného CO<sub>2</sub>. Plastovú fľašu zo systému Snap-Lock nikdy nevyfahujte násilím, ale počkajte, kým ju uvoľní prístroj. Pokiaľ sa fľaša neuvoľní okamžite, chvíľu počkajte a ak ani to nepomôže, zatlačte fľašu späť do zvislej polohy a opäť ju jemne pritiahnite k sebe.

Ak sa pokúsite vybrať plastovú fľašu na sýtenie kým je ešte pod tlakom, môže sa nekontrolovateľne vymrštiť a spôsobíť vážne zranenia.



Poznámka: pri správnom vložení je medzi dnom plastovej fľaše na sýtenie a základňou malá medzera. Nesýťte, ak je plastová fľaša na sýtenie položená na podstavci, inak voda vytekne.



Poznámka: Počas sýtenia veľmi studenej vody sa môžu vo vode objaviť kúsočky ľadu, ktoré sa však rýchlo roztopia.



## STAROSTLIVOSŤ

### STAROSTLIVOSŤ O PRÍSTROJ NA VÝROBU PERLIVEJ VODY ART™

- Na čistenie nikdy nepoužívajte abrazívne čistiace prostriedky ani ostré nástroje. V prípade potreby použite jemné tekuté mydlo na riad a mäkkú vlhkú handričku na jemné čistenie.
- Rozliate tekutiny utrite, aby základňa zostala suchá.
- Prístroj na výrobu perlivej vody nekladajte do vody ani neumývajte v umývačke riadu, vážne by ste ho tým poškodili.

### STAROSTLIVOSŤ O PLASTOVÉ FLAŠE NA SÝTENIE

- V prípade plastových fliaš na sýtenie, ktoré nie sú vhodné do umývačky riadu, opláchnite plastové fľaše na sýtenie studenou alebo vlažnou vodou. **VAROVANIE!** Nevystavujte teplotu nad 50 °C/ 120°F. **Nikdy neumývajte ani neoplachujte v horúcej vode. Neumývajte v umývačke riadu.**
- Plastové fľaše na sýtenie, ktoré je možné umývať v umývačke riadu, umyte v umývačke riadu alebo opláchnite studenou alebo vlažnou vodou. **VAROVANIE!** Nevystavujte teplotu nad 70°C/158°F.

## PRE VAŠU BEZPEČNOSŤ

### ULOŽTE SI TIETO POKYNY A POSKYTNITE ICH VŠETKÝM NASLEDUJÚCIM POUŽÍVATEĽOM.

**VAROVANIE!** Pred použitím prístroja na výrobu perlivej vody si v záujme zníženia rizika poranenia osôb a poškodenia výrobku prečítajte tieto dôležité bezpečnostné informácie.

Skôr ako niekomu dovolíte používať prístroj na výrobu perlivej vody, sa uistite, že má všetky vedomosti o bezpečnej príprave. Akýkoľvek servis alebo oprava by mal vykonávať autorizovaný servisný zástupca spoločnosti SodaStream.

Prístroj na výrobu perlivej vody je určený len pre osoby staršie ako 12 rokov. Osoby so zníženými fyzickými alebo mentálnymi schopnosťami by mali výrobok používať len pod dohľadom dospeléj osoby zodpovednej za ich bezpečnosť a po tom, ako boli poučené o bezpečnom používaní výrobku.

### ABY SA ZNÍŽILO RIZIKO VÁŽNEHO PORANENIA ALEBO POŠKODENIA PRÍSTROJA NA VÝROBU PERLIVEJ VODY POČAS SÝTENIA:

- Prístroj na výrobu perlivej vody používajte len vo zvislej polohe na rovnom, stabilnom povrchu.
- Prístroj na výrobu perlivej vody neumiestňujte na horúci povrch (napr. kuchynská rúra/sporák) a nikdy ho nepoužívajte v blízkosti otvoreného ohňa alebo na priamom slnečnom svetle.
- Sýťte iba čistú pitnú vodu, bez príchute.
- Po pridaní príchute už nikdy nesýťte. Iné tekutiny (okrem vody) môžu znečistiť a upchať vnútorné časti, čo môže viesť k nadmernému tlaku a zlyhaniu fľaše počas sýtenia.
- Prístroj na výrobu perlivej vody nepoužívajte, ak je sýtiaca trubica zlomená alebo chýba.
- Pred sýtením skontrolujte, či je sklenená karafa/ plastová fľaša na sýtenie správne nasadená.
- Prístrojom na výrobu perlivej vody počas sýtenia nehýbte a nepokúšajte sa otvoriť fľašu.
- Nikdy nesýťte prázdnu sklenenú karafu/ plastovú fľašu na sýtenie.

### BOMBIČKA S OXIDOM UHLIČITÝM CO<sub>2</sub>

Zníženie rizika úniku CO<sub>2</sub>, zranenia osôb a poškodenia majetku:

- Nepoužívajte inú bombičku ako bombičku SodaStream CO<sub>2</sub> Quick Connect kompatibilnú so systémom ART™ Pink Handle.
- Nevkladajte bombičku CO<sub>2</sub> do prístroja na výrobu perlivej vody, ak je v ňom nainštalovaná fľaša na sýtenie.
- Nepoužívajte bombičku, ak je poškodená. Pred použitím skontrolujte bombičku CO<sub>2</sub> a ventil bombičky CO<sub>2</sub>, či nie sú preliačené, prepichnuté alebo inak poškodené. V prípade poškodenia sa obráťte na autorizovaného servisného zástupcu spoločnosti SodaStream.
- Do konštrukcie CO<sub>2</sub> bombičky nikdy nezasahujte, neprepichujte ju, nepáľte ju alebo neodstraňujte/ neupravujte jej ventil.
- Nevystavujte bombičku CO<sub>2</sub> teplotu vyššej ako 50°C/ 120°F. Chráňte pred slnečným žiarením. Skladujte na dobre vetranom mieste.

- Nevyberajte bombičku CO<sub>2</sub> z prístroja na výrobu perlivej vody, keď je v prevádzke.
- Nemanipulujte s bombičkou CO<sub>2</sub> ani ju nevyberajte z prístroja, keď vypúšťa CO<sub>2</sub>.
- V prípade úniku CO<sub>2</sub> vyvetrajte priestor, dýchajte čerstvý vzduch a v prípade nevoľnosti okamžite vyhľadajte lekársku pomoc.

### PLASTOVÁ FLAŠA NA SYTENIE

Aby sa znížilo riziko zlyhania fľaše, ktoré môže mať za následok zranenie osôb:

- Plastové fľaše, ktoré nie sú označené ako vhodné na umývanie v umývačke riadu, nevystavujte teplote nad 50°C/ 120°F. Nikdy neumývajte ani neoplachujte v horúcej vode. Neumývajte v umývačke riadu.
- V prípade plastových fliaš na sytenie, ktoré je možné umývať v umývačke riadu, nevystavujte ich teplote nad 70°C/ 158°F.
- Plastovú fľašu na sytenie neumiestňujte vedľa zdroja tepla, ako je napríklad kuchynská rúra/ sporák.
- Nenechávajte plastovú fľašu na sytenie vo vozidle.
- Plastovú fľašu na sytenie neumiestňujte do mrazničky ani do extrémne nízkych teplôt pod 1°C/34°F.
- Nepoužívajte plastovú fľašu na sytenie, ak je poškodená, zdeformovaná, poškrábaná, opotrebovaná alebo zmenila farbu.
- Nepoužívajte plastovú fľašu na sytenie po uplynutí dátumu použiteľnosti.
- Vodu sýťte len v plastových fľašiach na sytenie, určených na sytenie v tomto prístroji na výrobu perlivej vody tak, ako je uvedené na str. 34.

### VAROVNÉ IKONY NA FLAŠIACH



Prečítajte si návod na použitie



Akékoľvek poškodenie fľaše môže spôsobiť zranenie



Nikdy nepoužívajte po uplynutí dátumu použiteľnosti



Nikdy neumývajte v umývačke riadu



Nikdy nevystavujte teplotám nad 50°C / 120°F alebo pod 1°C / 34°F



Určené len na sytenie čistej pitnej vody



Nikdy nepoužívajte poškodené alebo **deformované** fľaše

### PRE FLAŠE VHODNÉ DO UMÝVAČIEK RIADU



Nikdy nevystavujte teplotám nad 70°C / 158°F alebo pod 1°C / 34°F



Možné umývať v umývačke riadu

## OBMEDZENÁ ZÁRUKA SODASTREAM®

### PRÍSTROJE NA VÝROBU PERLIVEJ VODY SODASTREAM

Venovali sme veľkú pozornosť tomu, aby vám bol prístroj na výrobu perlivej vody doručený vo výbornom stave. Spoločnosť SodaStream poskytuje na výrobok 2 (dva) roky záruku od dátumu nákupu, za podmienok uvedených v tejto užívateľskej príručke, pri bežnom domácom používaní zariadenia.

Ak počas záručnej doby dôjde k poruche vášho prístroja na výrobu perlivej vody a spoločnosť SodaStream alebo jej zástupca zistí, že problém je spôsobený chybným spracovaním alebo vadným materiálom, spoločnosť SodaStream prístroj bezplatne opraví alebo vymení, podľa uváženia spoločnosti SodaStream v rámci obmedzení uvedených v tejto záruke. Spoločnosť SodaStream môže vymeniť váš prístroj na výrobu perlivej vody za repasovaný prístroj na výrobu perlivej vody alebo za ekvivalentný, ak model, ktorý ste si zakúpili, už nie je k dispozícii. Finančné náhrady sa neposkytujú. Táto obmedzená záruka sa vzťahuje na spotrebiteľov, ktorí si prístroj na výrobu perlivej vody zakúpili na osobné, rodinné alebo domáce použitie.

### Táto záruka sa NEVŽŤAHUJE na škody na prístroji na výrobu perlivej vody, ktoré spôsobilo:

- zneužitie, nesprávne použitie, zmenu prístroja na výrobu perlivej vody alebo na komerčné použitie.
- sytenie inej tekutiny než pitnej vody.
- bežné opotrebovanie (napr. zmena farby).
- poruchy výrobku, ktoré boli úplne alebo čiastočne spôsobené úpravou, demontážou alebo opravou prístroja na výrobu perlivej vody iným servisným pracovníkom, než autorizovaným servisným strediskom SodaStream.
- používanie iných bombičiek CO<sub>2</sub> alebo fliaš na sytenie ako tie, ktoré spoločnosť SodaStream schválila na použitie s prístrojom na výrobu perlivej vody.
- použitie prístroja na výrobu perlivej vody s adaptérom pripojeným k ventilu bombičky alebo k prístroju na výrobu perlivej vody.
- používanie fľaše na sytenie, ktorej uplynul dátum použiteľnosti.
- nehody, prepravy alebo iné ako bežné používanie v domácnosti.

Táto záruka sa NEVŽŤAHUJE na fľaše na sytenie ani na bombičky CO<sub>2</sub>.

Spoločnosť SodaStream nezodpovedá za náhodné alebo následné škody. Jediným a výhradným opravným prostriedkom spotrebiteľa je oprava alebo výmena v súlade s podmienkami tejto záruky. Niektoré miestne zákony neumožňujú vylúčenie alebo obmedzenie týchto škôd, preto sa na vás tieto výnimky nemusia vzťahovať. V rozsahu, v akom je táto záruka v rozpore s miestnymi zákonmi, sa táto záruka považuje za upravenú tak, aby bola v súlade s týmito miestnymi zákonmi.

Môžete mať aj ďalšie práva, ktoré sa líšia v závislosti od miestnych zákonov. Výhody poskytované spotrebiteľovi touto zárukou dopĺňajú ostatné práva a opravné prostriedky, ktoré môžu byť spotrebiteľovi poskytnuté zo zákona v súvislosti s týmto prístrojom na výrobu perlivej vody.

### ZÁRUČNÝ SERVIS PRE VÁŠ PRÍSTROJ NA VÝROBU PERLIVEJ VODY

Ak váš prístroj na výrobu perlivej vody potrebuje záručný servis, kontaktujte zákaznícky servis spoločnosti SodaStream na adrese [www.sodastream.sk](http://www.sodastream.sk). Zástupca spoločnosti SodaStream vám poskytne konkrétne pokyny, ako zabezpečiť prepravu vášho prístroja na výrobu perlivej vody na vaše náklady do servisného strediska. Záručné opravy alebo servis vášho prístroja na výrobu perlivej vody je oprávnená vykonávať iba spoločnosť SodaStream alebo jej zástupcovia.

## **POZÁRUČNÝ SERVIS**

Ak spoločnosť SodaStream alebo jej autorizovaný zástupcovia zistia, že na poruchu alebo poškodenie prístroja na výrobu perlivej vody sa nevzťahuje záruka, spoločnosť SodaStream opraví prístroj na výrobu perlivej vody len po zaplatení stanoveného poplatku za opravu..

## **BOMBIČKY SODASTREAM CO<sub>2</sub> QUICK CONNECT**

Váš prístroj na výrobu perlivej vody bol navrhnutý na prevádzku len s bombičkou SodaStream CO<sub>2</sub> Quick Connect. Používanie iných bombičiek CO<sub>2</sub> sa neodporúča, pretože nemusia byť kompatibilné s prístrojom na výrobu perlivej vody SodaStream. Záruka sa nevzťahuje na škody spôsobené používaním inej tlakovej fľaše (bombičky) ako bombičky SodaStream CO<sub>2</sub> Quick Connect alebo používaním bombičky SodaStream CO<sub>2</sub> v rozpore s pokynmi uvedenými v tejto používateľskej príručke.

Bombička SodaStream CO<sub>2</sub> Quick Connect sa vám poskytuje na základe užívateľského certifikátu. Certifikát vám umožňuje vymeniť prázdnu bombičku za plnú len za cenu plynovej náplne.

## **PLASTOVÉ FLAŠE NA SÝTENIE SODASTREAM**

Váš prístroj na výrobu perlivej vody bol navrhnutý tak, aby fungoval s kompatibilnými plastovými fľašami na sýtenie SodaStream. Záruka sa nevzťahuje na škody spôsobené používaním inej plastovej fľaše na sýtenie ako kompatibilnej plastovej fľaše na sýtenie SodaStream, ktorá nie je v súlade s pokynmi uvedenými v tejto používateľskej príručke.

Plastové fľaše na sýtenie SodaStream si môžete zakúpiť u autorizovaných predajcov SodaStream.

## **ZMLUVNÉ PODMIENKY**

Všetky nároky, sťažnosti, požiadavky na rozsudok alebo súdne žaloby podané podľa tohto dokumentu, ktoré sa akýmkoľvek spôsobom týkajú vášho prístroja na výrobu perlivej vody, plastovej fľaše na sýtenie alebo bombičky CO<sub>2</sub> Quick Connect, sa budú riadiť a vykladať v súlade s miestnymi zákonmi krajiny, v ktorej bol prístroj na výrobu perlivej vody SodaStream zakúpený.

## **POKYNY NA LIKVIDÁCIU VÝROBKU**

Plastové fľaše na sýtenie, ktorým uplynula doba použiteľnosti, recyklujte v súlade s miestnymi zákonmi o recyklácii. Obaly, v ktorých sa dodávajú výrobky SodaStream, sú vyrobené z recyklovateľných materiálov. Ďalšie informácie o recyklácii vám poskytne miestny úrad.

## **INFORMÁCIE O HODNOTENÍ PRÍSTROJA**

Maximálny pracovný tlak: 116 psi/8 barov

Maximálna povolená prevádzková teplota: 40 °C/104°F

SodaStream je registrovaná ochranná známka spoločnosti Soda-Club (CO<sub>2</sub>) GmbH alebo jej dcérskych spoločností.

# MONDJ BÚCSÚT

## az egyszer használatos műanyag palackoknak



# ÉS ÜDVÖZÖLD

## a tökéletes szénsavas élményt



Szabadalmaztatott  
gyorscsatlakozó  
módszer



Mosogatógépben  
mosható palack



Egyedi palackpattintó  
és záró technológia



Ergonomikus  
szénsavasító  
kar



Vezeték

## TARTALOM

<b>MÁS NEM IS KELL A FRISSÍTŐ KEZDÉSHEZ!</b>	<b>42</b>
ISMERD MEG ART™ KÉSZÜLÉKEDET!	43
<b>A BERENDEZÉS HASZNÁLATA</b>	<b>44</b>
A CO <sub>2</sub> -PATRON GYORS CSATLAKOZTATÁSA	44
CSAPÓZÁRAS PALACKBEHELYEZÉS	46
SZÉNSAVASÍTÁS –KÖVETKEZIK A VARÁZSLAT!	48
<b>FELHASZNÁLÓI UTASÍTÁSOK</b>	<b>50</b>
FELHASZNÁLÁSI ENGEDÉLY	50
BEÁLLÍTÁS	51
KARBANTARTÁS	53
BIZTONSÁGOD ÉRDEKÉBEN	53
KORLÁTOZOTT GARANCIA	55



A szénsavasító készülék használatának megkezdése előtt saját biztonságod érdekében olvasd el a bedlíttással és a biztonsággal kapcsolatos utasításokat a 17. és a 53 oldalon. Tedd el biztos helyre ezeket az utasításokat, és mellékelj őket a csomaghoz, ha átadod valakinek a gépet.

Ha szeretnél többet tudni szénsavasító készülékeinkről, például a használatukról és az esetleg felmerülő hibák elhárításáról, keresd fel **ügyfélszolgálati oldalunkat: [sodastream.hu](http://sodastream.hu)**

# MÁS NEM IS KELL A FRISSÍTŐ KEZDÉSHEZ!



sodaStream  
**ART™**  
SZÉNSAVASÍTÓ  
KÉSZÜLÉK



sodaStream  
1 LITERES,  
BPA-MENTES  
SZÉNSAVASÍTÓ  
PALACK

+ KUPAK  
(PALACK  
KUPAKJA)



sodaStream  
GYORSCSATLAKOZÓS  
CO<sub>2</sub>-PATRON\*

—  
Szabadalmaztatás alatt álló  
technológia

\*A 80 literes SodaStream® CO<sub>2</sub>-patron (amely Felhasználási Engedély mellett használható) legfeljebb 80 liter szénsavas víz készítésére alkalmas, a pontos mennyiség a szénsavasítás mértékétől és a szénsavasító készülék típusától is függ.

# ISMERD MEG ART™ KÉSZÜLÉKEDET!

SZÉNSAVASÍTÓ  
KAR

CSAPÓZÁRAS  
RENDSZER

SZÉNSAVASÍTÓ  
CSŐ

PALACKTARTÓ

PATRONKAR

-PATRON  
TARTÓ

HÁTSÓ  
BURKOLAT

## CSAK A KÖVETKEZŐKKEL KOMPATIBILIS:

sodaStream® BPA-mentes  
szénsavasító palack \*

sodaStream®  
GYORSCSATLAKOZÓS  
CO<sub>2</sub>-PATRON\*



1L



0.5L



1L



\*Ellenőrizd a kompatibilitást a palackcsomagon.

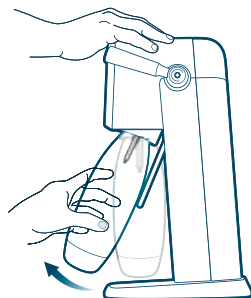


GYORSCSATLAKOZÓS

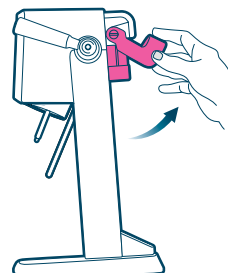
# CO<sub>2</sub> - PATRON



**SZERETNÉL  
INKÁBB MEGNÉZNI  
EGY VIDEÓS  
ÚTMUTATÓT?  
EGYSZERŰEN CSAK  
OLVASD BE ÉS MÁR  
NÉZHETED IS**



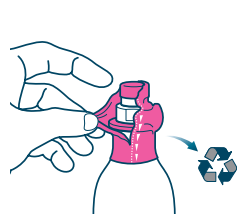
**!** A CO<sub>2</sub>-patron behelyezése előtt vedd ki a BPA-mentes szénsavasító palackot.



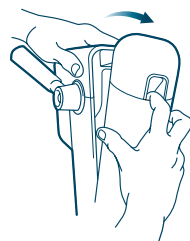
**3** Emeld fel a rózsaszín patronkart.



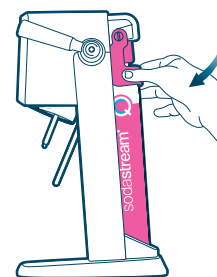
**4** Helyezd be a patron\*<sup>\*</sup>, kezd az aljánál.



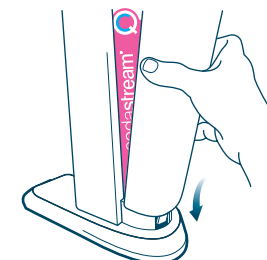
**1** Húzd le a zárófoliát, és vedd le a kupakot.



**2** Nyisd ki a hátsó burkolatot.



**5** Engedd le a kart a gyors csatlakoztatás érdekében.



**6** Helyezd vissza a hátsó burkolatot.



Olvasd el figyelmesen a BEÁLLÍTÁSI utasításokat és a biztonsági figyelmeztetéseket a 51. és a 53. oldalon.

\*A patron behelyezése előtt ellenőrizd, hogy nincs-e behelyezve a műanyag szénsavasító palack a szénsavasító készülékbe.

## HASZNOS TUDNIVALÓK



Ne feledd, a patron többször használható! Ha kifogy belőle a CO<sub>2</sub>, egyszerűen vidd vissza, és cseréltesd ki.

**CSAK A CO<sub>2</sub>  
ÚJRA TÖLTÉSÉÉRT  
KELL FIZETNED!**

Vásárolj egy tartalék patron\* is, így sosem fogysz ki a buborékokból!



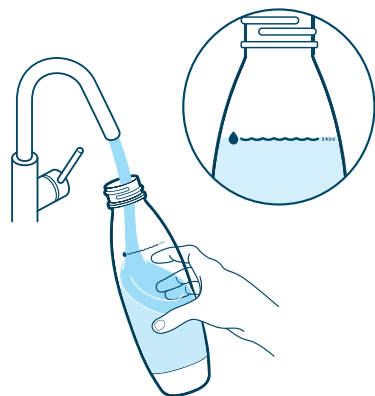
Ügyelj rá, hogy mindig a szénsavasító készülékhez megfelelő CO<sub>2</sub>-patront használj!



✓  
**Kompatibilis a SodaStream® ART™ szénsavasító készülékkel**

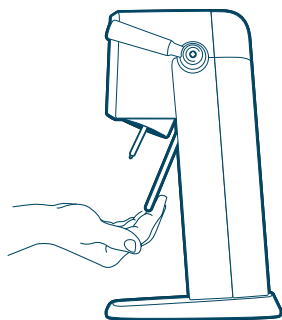
✗  
**Nem kompatibilis**

# CSAPÓZÁRAS PALACK- BEHELYEZÉS

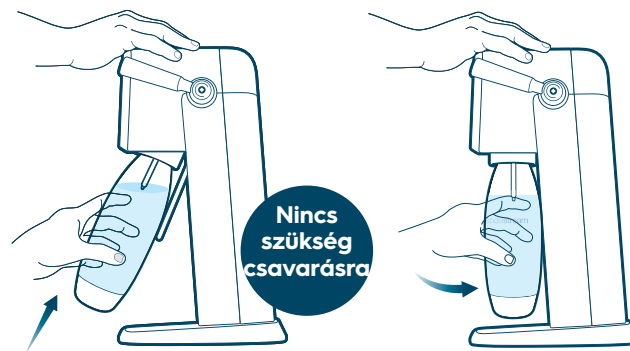


**1** Töltd fel az BPA-mentes szénsavasító palackot hideg vízzel a feltöltési szintet jelző vonalig.

**!** Mindig csak szénsavasítás után ízesítsd a vizet.



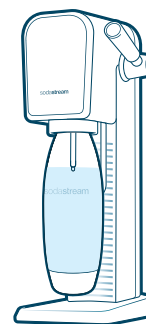
**2** Biztosítsd, hogy a palacktartó döntött állapotban legyen.



**3** Helyezd be a palack nyakát a csapózáras rendszerbe. Nyomd **felé**, majd **hátra**.

**!** A palack akkor van helyesen behelyezve, ha a palack és az alap között rés van

## KITŰNŐ!

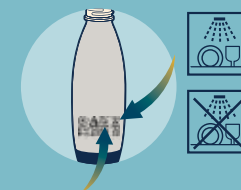


Most pedig az utolsó, legpezsdítőbb lépés!

## HASZNOS TUDNIVALÓK



Ha kíváncsi vagy rá, hogy a palack mosogatógépben mosható-e, nézd meg, hogy megtalálható-e rajta az alábbi ikonok egyike:



Itt szerepel a palack lejáratási dátuma



### TUDTA?

1 SodaStream® segítségével akár több ezer egyszer használatos műanyag palacktól óvhatod meg a Földet



SZERETNÉL INKÁBB  
MEGNÉZNI EGY  
VIDEÓS ÚTMUTATÓT?  
EGYSZERŰEN CSAK OLVASD  
BE ÉS MÁR NÉZHETED IS





# SZÉNSAVASÍTÁS - KÖVETKEZIK A VARÁZSLAT!

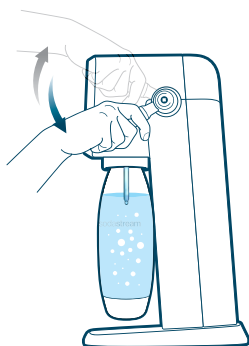


**SZERETNÉL INKÁBB  
MEGNÉZNI EGY  
VIDEÓS ÚTMUTATÓT?**  
EGYSZERŰEN CSAK OLVASD  
BE ÉS MÁR NÉZHETED IS

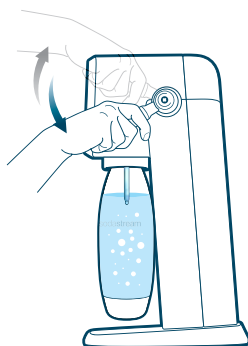


**1** **HÚZD ERŐSEN** le teljesen a szénsavasító kart! **TARTSD LENYOMVA** a kart **1 MÁSODPERCIG**, majd **ENGEDD EL**.

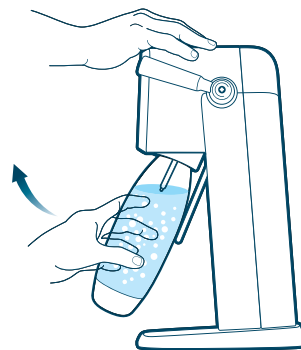
**x3**



**x5**



**2** Ismételd meg a műveletet ízlésednek megfelelően:  
**3-szor** a normál szénsavasságú szénsavas vízért  
**5-ször** az erősen szénsavas vízért.



**3** Húzd maga felé a palackot.

## TÁDÁM!



REGISZTRÁLJ  
MOST!  
ÉS FOKOZD  
SODASTREAM  
ÉLMÉNYÉT



**A REKEMŰ MÁR EL IS KÉSZÜLT**  
**Élvezd a pezsdítően szénsavas italt!**

Homokszem került a gépezetbe?  
HU: +36 23 330 830

## HASZNOS TUDNIVALÓK



**PROFI TIPP:**  
A hideg víz eredményesebben szénsavasítható. Tarts mindig egy extra palack vizet a hűtőben, hogy bármikor részese lehess a pezsdítő élménynek!



**Szeretnél ízesíteni  
szénsavas  
italodat?**

Próbáld ki a szénsavasító készülékhez elérhető ízeket:  
[SODASTREAM.HU](http://SODASTREAM.HU)



\*A kép csupán illusztráció

**Mindig csak  
szénsavasítás után  
ízesítsd a vizet.**

# FELHASZNÁLÁSI ENGEDÉLY

## A SODASTREAM QUICK CONNECT PATRONHOZ NEM ÉRTÉKESÍTHETŐ

A SODA-CLUB (CO2) GMBH ÉS KAPCSOLT VÁLLALKOZÁSAI TULAJDONA  
ÉS A BEJEGYZÉS ALATT ÁLLÓ SZABADALMI OLTALOM FELTÉTELEI SZERINT HASZNÁLHATÓ

Jelen dokumentum a SodaStream Quick Connect Patron („Patron”) felhasználási jogára vonatkozó, jogilag kötelező erejű okirat a Soda-Club (CO2) GmbH, illetve kapcsolt vállalkozásai („SodaStream”) és a fogyasztó között.

Ez a patron a SodaStream Industries Ltd. vagy kapcsolt vállalkozásai („SodaStream”) tulajdonát képezi, szabadalmi bejelentés alatt áll és egyéb szellemi alkotásokhoz fűződő jog tárgyát képezi. A felhasználók biztonságának védelme és egészségük megóvása érdekében továbbá számos iránymutatás és előírás szabályozza a széndioxiddal töltött gázpalackok használatát, utántöltését, karbantartását, újbóli tesztelését és javítását. A SodaStream rendelkezik a jogszabály által előírt szakismerettel és felszereltséggel a patronok karbantartására és töltésére, és szigorúan betartja az ide vonatkozó jogszabályi előírásokat. A SodaStream csak azon patronok biztonságát tudja garantálni, amelyek karbantartását (ideértve a vizsgálatot és tesztelést is) és újratöltését a SodaStream végezte. A patron kizárólag használatra kerül rendelkezésre bocsátásra és a SodaStream tulajdonában marad.

1. Az üres patront kérjük, juttassa vissza a SodaStream vagy a SodaStream feljogosított értékesítője számára, amelyért cserébe egy teletöltött patronot kérhet a gáztöltet árának megfizetése ellenében. A Felhasználási Engedély minden egyes újban vásárolt Patronhasználatára kiterjed.
2. Az üres patronok harmadik személyek általi jogosulatlan utántöltése kockázatos lehet, sértheti a SodaStream szellemi alkotáshoz fűződő jogait (beleértve a szabadalmakat és egyéb oltalmi jogokat), valamint egyes jogszabályok megsértését eredményezheti. A patron karbantartását és utántöltését kizárólag a SodaStream végezheti. A SodaStream csak a saját maga által feltöltött és érteletlen eredeti SodaStream logóval ellátott szeleppécsettét viselő SodaStream patronok biztonságáért vállal felelősséget. Tilos a patronon szereplő bármely felirat vagy jelölés eltávolítása, vagy módosítása.
3. Amennyiben úgy juttatja vissza az üres patronot hogy nem kéri a cserét, akkor 800 forint összeget kaphat vissza.
4. A Patron és az arra vonatkozó Felhasználási Engedély harmadik személyre átruházható, amennyiben az adott harmadik személy magára nézve kötelezőnek ismeri el az ezen dokumentumban rögzített jogokat és kötelezettségeket. A jelen Felhasználási Engedély igazolja, hogy a Patron birtokosa a Felhasználási engedélyben rögzített feltételekkel jogosult használni a Patron.

Kérdés esetén forduljon hozzánk bizalommal: SodaStream International BV (Dongenseweg 200, 5047 SH, Tilburg, The Netherlands).

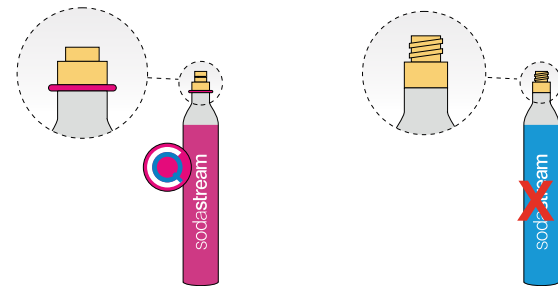
**Kérjük, hogy biztonságos helyen tárolja!  
sodastream.hu**

# BEÁLLÍTÁS

## SODASTREAM® GYORSCSATLAKOZÓS CO<sub>2</sub>-PATRON

KOMPATIBILIS SODASTREAM®  
GYORSCSATLAKOZÓS  
CO<sub>2</sub>-PATRON

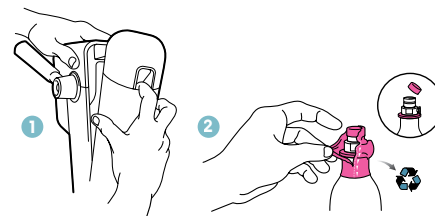
NEM KOMPATIBILIS  
CSAVAROS CO<sub>2</sub>-PATRON



Ne feledd, hogy a SodaStream® ART™ kizárólag a gyorscsatlakozós CO<sub>2</sub>-patronnal kompatibilis, a SodaStream® csavaros CO<sub>2</sub>-patronnal és más patronokkal azonban **NEM**.

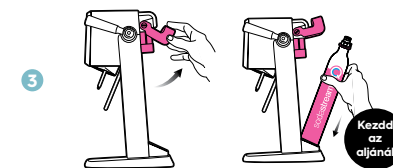
## A GYORSCSATLAKOZÓS CO<sub>2</sub>-PATRON BEÜZEMELÉSE

1. Helyezd egy sík, stabil felületre a SodaStream® ART™ szénsavasító készüléket, majd távolítsd el a hátsó burkolatot.



2. Távolítsd el a SodaStream gyorscsatlakozós CO<sub>2</sub>-patron záróelemét és kupakját.

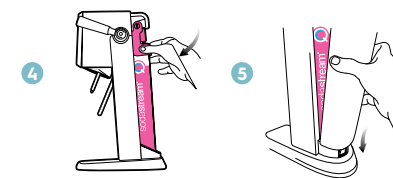
**FIGYELMEZTETÉS! Soha ne helyezd be vagy cseréld ki úgy a gyorscsatlakozós CO<sub>2</sub>-patront, hogy a szénsavasító palack benne van a szénsavasító készülékben. Ez kiszakadását okozhatja.**



3. Emeld fel a rózsaszín kart. Helyezd be a gyorscsatlakozós CO<sub>2</sub>-patront a szénsavasító készülék hátsó részébe.

4. Engedd le a rózsaszín kart.

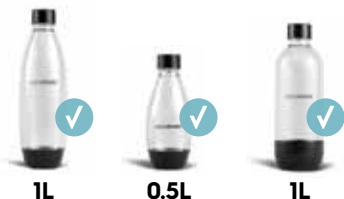
5. Helyezd vissza a hátsó burkolatot. Indulhatnak a buborékok!



## BUBIZD FEL

### CSAK A KÖVETKEZŐKKEL KOMPATIBILIS:

Ellenőrizd a kompatibilitást a palackcsomagon.



SodaStream® műanyag szénsavasító palack

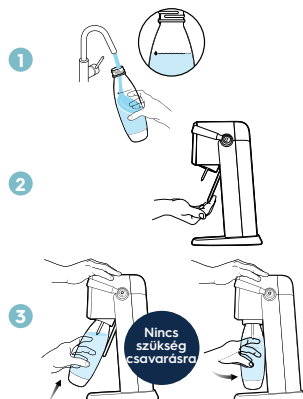
1. Töltsd fel a SodaStream® műanyag szénsavasító palackot hideg vízzel a feltöltési szintet jelző vonalig.

**FIGYELMEZTETÉS!** Kizárólag vizet szénsavasíts! Más folyadékok szennyeződéseként tartalmazhatnak, amelyek eltömíthetik a belső alkatrészeket, ami túlnyomást, a palack törését és ezzel súlyos sérülést okozhatnak. Csak szénsavasítás után izesítsd az italt

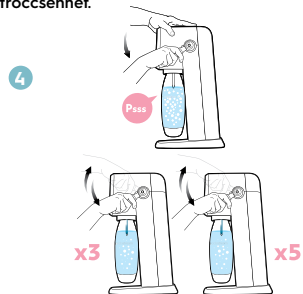
2. A műanyag szénsavasító palack behelyezéséhez biztosítsd, hogy a palacktartó előre legyen döntve. Ügyelj rá, hogy ne húzd ki a szénsavasító csövet. **FIGYELMEZTETÉS!** Ne használj a szénsavasító készüléket, ha a szénsavasító cső eltört. Ez túlnyomást és a palack törését okozhatja, ami súlyos sérülést eredményezhet. Helyezd be a műanyag szénsavasító palack nyakát a csapózáras rendszerbe. Nyomd felfelé, majd hátra. A csapózár befogja a műanyag szénsavasító palackot.
3. A szénsavasításhoz húzd le a szénsavasító kart rövid, 1 másodperc időszakra; 3 nyomás szükséges a normál szénsavasításhoz és 5 nyomás az erős szénsavasításhoz.

4. Amikor elérted a kívánt szénsavasodási szintet, óvatosan húzd maga felé a műanyag szénsavasító palackot, amíg teljesen előre nem kerül. Ez felszabadítja a nyomást a műanyag szénsavas palackban, és lehetővé teszi a műanyag szénsavasító palack kioldását a csapózárból.

**FIGYELMEZTETÉS!** Ne vedd ki a műanyag szénsavasító palackot, amíg a felesleges CO<sub>2</sub> távozásának a hangját nem hallod. Soha ne fejsz ki erőt a műanyag szénsavasító palack nyakának a csapózáras rendszerből való eltávolításához. Mindig hagyd, hogy a szénsavasító készülék kiadja a műanyag szénsavasító palackot. Ha a műanyag szénsavas palack nem szabadul ki azonnal a csapózáras rendszerből, várj néhány pillanatot. Ha még mindig nem távolítható el, akkor töltsd vissza a műanyag szénsavasító palackot függőleges helyzetbe, majd óvatosan húzd ismét magad felé. **Ha megpróbálsz eltávolítani a műanyag szénsavasító palackot, miközben az még nyomás alatt van, a műanyag szénsavasító palack kontrollálatlan módon kirepülhet, ami súlyos sérülést okozhat.**



**Megjegyzés:** ha helyesen van behelyezve, a műanyag szénsavasító palack alja és az alap között egy kisebb rés található. Ne szénsavasíts, ha a műanyag szénsavasító palack az alapon áll; ellenkező esetben a víz kiforrásolhat.



**Megjegyzés:** Ha rendkívül hideg vizet szénsavasítasz, a művelet következtében kis méretű jégdarabok jelenhetnek meg. A jég azonban hamarosan elolvad.



## KARBANTARTÁS

### AZ ART™ SZÉNSAVASÍTÓ KÉSZÜLÉK KARBANTARTÁSA

- A tisztításhoz soha ne használj maró hatású tisztítószerket, sem éles eszközöket. Ha szükséges, egy enyhe mosószeres vízzel megnedvesített puha kendővel tisztítsd meg.
- Töröld le a kiömlött vizet, hogy a gép alapja mindig száraz legyen.
- Ne merítsd vízbe és ne mosd mosogatógépben – ezzel súlyos tehetet a szénsavasító készülékben.

### A MŰANYAG SZÉNSAVASÍTÓ PALACK KARBANTARTÁSA

- Ha a műanyag szénsavasító palack nem mosható mosogatógépben, a tisztításhoz hideg vagy langyos vízben öblítsd át a palackot. **FIGYELMEZTETÉS!** Ne tedd ki 50°C/ 120°F feletti hőnek. **Soha ne öblítsd vagy mosd forró vízben. Ne tisztítsd mosogatógépben.**
- Ha a műanyag szénsavasító palack mosogatógépben mosható, mosd el a mosogatógépben, vagy a tisztításhoz hideg vagy langyos vízben öblítsd át a palackot. **FIGYELMEZTETÉS!** Ne tedd ki 70°C/ 158°F feletti hőnek.

## BIZTONSÁGOD ÉRDEKÉBEN

**TEDD EL BIZTOS HELYRE EZEKET AZ UTASÍTÁSOKAT, ÉS MELLÉKELD ŐKET A CSOMAGHOZ, HA ÁTADOD VALAKINEK A GÉPET.**

**FIGYELMEZTETÉS!** A szénsavasító készülék használatának megkezdése előtt a személyi sérülések és a termékkárosodás kockázatának csökkentése érdekében kérjük, olvasd el az itt szereplő fontos biztonsági utasításokat.

Ha a szénsavasító készüléket más valaki szeretné használni, annak engedélyezése előtt győződjön meg róla, hogy tudja-e biztonságosan használni. A karbantartási és javítási munkákat kizárólag a SodaStream egy hivatalos szerviztechnikusa végezheti el.

A szénsavasító készüléket 12 év feletti személyek használhatják. A csökkent fizikai vagy szellemi képességű személyek csak akkor használhatják a terméket, ha a biztonságukért felelős felnőtt felügyeli őket, és miután eligazítást kaptak a termék biztonságos használatára vonatkozóan.

### A SZÉNSAVASÍTÁS SORÁN A SZEMÉLYI SÉRÜLÉSEK ÉS A SZÉNSAVASÍTÓ KÉSZÜLÉK SÚLYOS KÁROSODÁSA KOCKÁZATÁNAK CSÖKKENTÉSE ÉRDEKÉBEN:

- Kizárólag az ART™ rózsaszín kart tartalmazó rendszerrel kompatibilis SodaStream gyorscsatlakozós CO<sub>2</sub>-patront használj.
- A szénsavasító készüléket csak függőleges helyzetben, sima, stabil felületen használj.
- Ne tedd a szénsavasító készüléket forró felületre (pl. konyhai sütőre/tűzhelyre), és soha ne használj nyílt láng közelében, illetve ne hagyd közvetlen napsütésnek kitétt helyen.
- Csak víz szénsavasításához használj.
- Az izesítés hozzáadását követően ne szénsavasíts. Más folyadékok szennyeződéseként tartalmazhatnak, amelyek eltömíthetik a belső alkatrészeket, ami túlnyomást és a palack törését okozhatja a szénsavasítás során.
- Ne használj a szénsavasító készüléket, ha a szénsavasító cső eltört vagy hiányzik.
- A szénsavasítás előtt ellenőrizd, a műanyag szénsavasító palack megfelelően a helyén van-e.
- Ne mozdasd a szénsavasító készüléket, és ne próbáld felnyitni a palackot a szénsavasítás során.
- Ne szénsavasíts, ha a műanyag szénsavasító palack üres.

### SZÉN-DIOXID-TARTÁLY (CO<sub>2</sub>)

A CO<sub>2</sub>-szivárgás, a személyi sérülés és anyagi kár kockázatának csökkentése érdekében:

- Kizárólag az ART™ rózsaszín kart tartalmazó rendszerrel kompatibilis SodaStream gyorscsatlakozós CO<sub>2</sub>-patront használj.
- Ne helyezd be CO<sub>2</sub>-patront a szénsavasító készülékbe, ha szénsavasító palack van behelyezve.
- Ne használj, ha sérült. Használat előtt ellenőrizd a CO<sub>2</sub>-patront és a CO<sub>2</sub>-patron szelepeit horpadások, lyukak vagy egyéb sérülések szempontjából. Ha sérülést találsz, fordulj a SodaStream hivatalos szervizképviselőjéhez.
- Semmilyen műveletet ne hajtj végre a CO<sub>2</sub>-patronon, például ne lyukaszd ki, ne tedd ki nyílt lángnak és ne távolítsd el a szelepet.

- Ne tedd ki a CO<sub>2</sub>-patront 50 °C/120°F feletti hőnek. Napfénytől védett helyen tárold. Jól szellőző helyen tárold.
- Ne távolítsd el a CO<sub>2</sub>-partont a szénsavasító gépből annak működése során.
- Ne mozgasd vagy távolítsd el a CO<sub>2</sub>-patront, miközben az szén-dioxidot bocsát ki.
- CO<sub>2</sub>-szívárgás esetén szellőztess ki a területet, szívj friss levegőt, és ha rosszul érzed magad, azonnal fordulj orvoshoz.

## MŰANYAG SZÉNSAVASÍTÓ PALACK

A potenciálisan személyi sérülést okozó palacktörés kockázatának csökkentése érdekében:

- A „mosogatógépben mosható” jelzéssel nem rendelkező, műanyag szénsavasító palackot ne tedd ki 50°C/ 120°F feletti hőmérsékletnek. Soha ne mosd vagy öblítsd forró vízben. Ne mosd mosogatógépben.
- A „mosogatógépben mosható” újrahasználható műanyag szénsavasító palackokat ne tedd ki 70°C/ 158°F feletti hőmérsékletnek.
- Ne helyezd a műanyag szénsavasító palackot hőforrás, például a konyhai sütő/tűzhely mellé.
- Ne hagyd az műanyag szénsavasító palackot járműben.
- Ne tedd az műanyag szénsavasító palackot fagyasztoába vagy 1 °C/34°F alatti szélsőséges hidegbe.
- Ne használd az műanyag szénsavasító palackot, ha sérült, deformálódott, megváltozott az alakja, karcos, kopott vagy elszíneződött.
- Ne használd a műanyag szénsavasító palackot a lejáratí idő után.
- Kizárólag a fenti 52. oldalon látható, kifejezetten ehhez a szénsavasító készülékhez tervezett műanyag szénsavasító palackot használj a szénsavasításhoz.

## ÜVEG FIGYELMEZTETÉSI IKONOK



Olvassa el a használati útmutatót



A palack meghibásodása személyi sérülést okozhat



A lejáratí idő után soha ne használd



Soha ne mosd mosogatógépben



Soha ne tegye ki 50°C / 120°F feletti vagy 1°C / 34°F alatti hőmérsékletnek



Csak vizet szénsavasíts



Soha ne használd, ha sérült vagy deformálódott

## MOSOGATÓGÉPBE MOSHATÓ PALACK



Soha ne tedd ki 70°C / 158°F vagy 1°C / 34°F alatti hőmérsékletnek



Mosogatógépben mosható

## A SODASTREAM KORLÁTOZOTT GARANCIÁJA

### SODASTREAM® SZÉNSAVASÍTÓ KÉSZÜLÉKEK

Különös gondossággal odafigyeltünk rá, hogy a szénsavasító készülék kiváló állapotban jusson el Hozzád. A SodaStream® a jelen korlátozott garancia feltételei mellett a vásárlás dátumától számított 2 (kettő) évre garanciálja, hogy a szénsavasító készülék normál, otthoni használat mellett mentes lesz az anyag- és gyártási hibáktól. Javasoljuk, hogy regisztrálja a szénsavasító készüléket : keresse fel a [www.sodastream.com](http://www.sodastream.com) oldalt, és töltsd ki a webhelyen elérhető termékregisztrációs űrlapot.

Ha a szénsavasító készülék a garanciaidőszak alatt meghibásodik, és megállapítjuk, hogy a problémát anyag- vagy gyártási hiba okozta, a SodaStream saját belátása szerint és a jelen garancia korlátozásainak megfelelően díjmentesen kijavítja vagy kicseréli a terméket. Előfordulhat, hogy a SodaStream® felújított szénsavasító készülékekre cseréli a a gépedet, esetleg azzal egyenértékű csereterméket biztosít, ha az eredeti modell már nem kapható. Visszatérítést nem biztosítunk. A jelen korlátozott garancia azoknak a fogyasztóknak érhető el, akik személyes, családi vagy háztartási használatra vásárolták a szénsavasító készüléket.

### Ez a garancia NEM terjed ki a szénsavasító készülékben következő okokból felmerülő károkra:

- Durva és helytelen használat, a szénsavasító készülék módosítása vagy kereskedelmi célú felhasználás.
- Víztilt eltérő folyadékok szénsavasítása.
- Normális elhasználódás (pl. elszíneződés).
- A termék olyan meghibásodásai, amelyek részben vagy egészben a szénsavasító készülék olyan módosításának, szétszerelésének vagy javításának a következményei, amelyet nem a SodaStream hivatalos szervizközpontja végzett.
- A SodaStream által a szénsavasító készülékhez jóváhagyott patronokról és palackokról eltérő CO<sub>2</sub>-patronok vagy szénsavasító palackok használata.
- A szénsavasító készülék a palackszelephez vagy a szénsavasító készülékhez csatlakoztatott adapterrel történő használata.
- Lejárt szénsavasító palack használata.
- Baleset, szállítás vagy a szokásos háztartási használaton kívüli egyéb használat.

Ez a garancia NEM vonatkozik a szénsavasító palackokra és a CO<sub>2</sub>-partonokra.

A SodaStream nem vállal felelősséget a véletlen vagy következményes károkért. A fogyasztó egyetlen, kizárólagos jogorvoslati lehetősége a jelen garancia feltételeinek megfelelő javítás vagy csere. Egyes joghatóságok nem teszik lehetővé bizonyos károk kizárását vagy korlátozását, így előfordulhat, hogy a fenti kizárások nem vonatkoznak Önre. Ha a jelen garancia ellenlétes a helyi jogszabályokkal, úgy tekintendő, hogy a garancia e jogszabályok előírásainak megfelelően módosul.

A helyi törvények további jogokat is biztosíthatnak Önnek. A jelen garancia által a fogyasztónak biztosított előnyök a jogszabályok által a szénsavasító készülékre vonatkozóan a fogyasztónak biztosított további jogokon és jogorvoslati lehetőségeken felül értendőek.

### A SZÉNSAVASÍTÓ KÉSZÜLÉK GARANCIÁLIS SZERVIZELÉSE

Ha szénsavasító készüléke garanciális szervizelésére van szüksége, kérjük, lépj kapcsolatba a SodaStream ügyfélszolgálatával a [www.sodastream.hu](http://www.sodastream.hu) weboldalon. A SodaStream képviselője konkrét utasításokat fog adni, hogy miként gondoskodhatsz a szénsavasító készülék valamelyik hivatalos szervizközpontunkba, saját költségen történő elszállításáról. Kizárólag a SodaStream vagy annak képviselői jogosultak a szénsavasító készülék garanciális javítására vagy szervizelésére.

## NEM GARANCIÁLIS SZERVIZ

Ha a SodaStream® vagy meghatalmazott képviselői azt állapítják meg, hogy a szénsavasító készülék meghibásodása vagy károsodása nem tartozik a garancia hatálya alá, a SodaStream csak a meghatározott javítási díj megfizetése ellenében javítja meg a szénsavasító készüléket .

## SODASTREAM® GYORSCSATLAKOZÓS CO<sub>2</sub>-PATRONOK

A szénsavasító készüléket a SodaStream® gyorscsatlakozós CO<sub>2</sub>-patronokkal való használatra tervezték. Más CO<sub>2</sub>-patronok használata nem ajánlott, mivel azok nem feltétlenül kompatibilisek a SodaStream® szénsavasító készülékkel . A garancia nem terjed ki a SodaStream® gyorscsatlakozós CO<sub>2</sub>-patronoktól eltérő patronok használatából, illetve a SodaStream® gyorscsatlakozós CO<sub>2</sub>-patronnak a jelen használati útmutatóban található utasításoktól eltérő használatából eredő károkra.

A SodaStream® gyorscsatlakozós CO<sub>2</sub>-patront Felhasználási Engedély alapján bocsátjuk az Ön rendelkezésére. Az engedély lehetővé teszi, hogy üres palackját mindössze a CO<sub>2</sub> áráért teli palackra cserélje.

## SODASTREAM MŰANYAG SZÉNSAVASÍTÓ PALACKOK

A szénsavasító készüléket a kompatibilis SodaStream műanyag szénsavasító palackokkal való használatra terveztük. A garancia nem terjed ki a SodaStream műanyag szénsavasító palackoktól eltérő, más típusú műanyag szénsavasító palackok használatából, illetve a jelen használati útmutatóban található utasításoktól eltérő használatából eredő károkra.

A SodaStream műanyag szénsavasító palackok SodaStream hivatalos kiskereskedőinél kaphatók.

## ÁLTALÁNOS SZERZŐDÉSI FELTÉTELEK

A szénsavasító készülék , a műanyag szénsavasító palack vagy a gyorscsatlakozós CO<sub>2</sub>-patron kapcsán a jelen feltételek értelmében benyújtott követelések, panaszok és jogi lépésekre annak az országnak a jogszabályai vonatkoznak, ahol a SodaStream® szénsavasító készüléket vásárolták, és ezek a lépések e jogszabályok szerint értelmezendők.

## A TERMÉK LESELEJTEZÉSE

Kérjük, hogy a helyi újrahasznosítási törvényeknek megfelelően hasznosítja újra a lejárt vagy sérült műanyag szénsavasító palackokat. A SodaStream termékek csomagolása újrahasznosítható anyagokból készül. Az újrahasznosítással kapcsolatos további információkért forduljon a helyi hatóságokhoz.

## A GÉP MINŐSÍTÉSÉRE VONATKOZÓ INFORMÁCIÓK

Maximális üzemi nyomás: 116 psi/8 bar

Legnagyobb megengedett üzemi hőmérséklet: 40 °C/104°F

A SodaStream® a Soda-Club (CO2) GmbH vagy leányvállalatának a bejegyzett védjegye.

# CALL US

ZAVOLEJTE NÁM · ZAVOLAJTE NÁM · HÍVJ MINKET

- CZ** JSME ZDE PRO VŠECHNY VAŠE PERLIVÉ OTÁZKY:  
**DOVOZCE PRO CZ, SK A HU : FAST ČR, A.S., U SANITASU 1621, 251 01 ŘÍČANY**  
**INFO@SODASTREAM.CZ ZÁKAZNICKÁ LINKA +420 323 204 204**
- SK** SME TU PRE VŠETKY VAŠE OTÁZKY TÝKAJÚCE SA BUBLINIEK:  
**DISTRIBÚTOR PRE SR : FAST PLUS, A.S., NA PÁNTOCH 18, 831 06 BRATISLAVA – RAČA**  
**INFO@SODASTREAM.SK ZÁKAZNÍCKA LINKA +421 850 002 003**
- HU** MINDEN BUBORÉKOS KÉRDÉSÉRE VÁLASZOLUNK:  
**MAGYARORSZÁGON FORGALMAZZA : FAST HUNGARY KFT. 2310, SZIGETSZENTMIKLÓS,**  
**KÁNTOR ÚT 10, INFO@SODASTREAM.HU TELEFON: +36 23 330 830**

# COME ON BOARD

PŘIDEJTE SE K NÁM · PRIDAJTE SA K NÁM · CSATLAKOZZ TE IS

- CZ** ZAREGISTRUJTE SE JIŽ NYNÍ! A POZVEDNĚTE SVŮJ ZÁŽITEK SODASTREAM DO VÝŠIN  
**Přejděte na [sodastream.com/regA](https://sodastream.com/regA) nebo načtete QR kód:**
- SK** ZAREGISTRUJTE SA UŽ TERAZ A VYLEPŠITE SVOJE SKÚSENOSTI SO SODASTREAM  
**Přejdite na stránku [sodastream.com/regA](https://sodastream.com/regA) alebo naskenujte QR kód:**
- HU** REGISZTRÁLJ MOST! ÉS FOKOZD A SODASTREAM ÉLMÉNYÉT  
**Keressd fel a [sodastream.com/regA](https://sodastream.com/regA) weboldalt vagy olvasd be az alábbi QR-kódot:**



**SODASTREAM.COM**





sodastream

sodastream

